

Standardy Ochrony Małoletnich

Procedury wewnętrzne regulujące ochronę dziecka przez krzywdzeniem



PRYMUS
JĘZYKOWA
SZKOŁA
PODSTAWOWA

Językowa Szkoła Podstawowa „Prymus” w Gnieźnie

SPIS TREŚCI

1. Wprowadzenie	4
2. Podstawy prawne Polityki ochrony dzieci.....	5
3. Terminy używane w dokumencie Polityka ochrony dzieci.....	6
4. Standard I POLITYKA	9
5. Standard II PERSONEL	10
6. Standard III PROCEDURY.....	11
7. Standard IV MONITORING.....	12
8. Zasady bezpiecznej rekrutacji pracowników.....	13
9. Zasady bezpiecznej relacji między małoletnim a personelem	15
10. Zasady zapewniające bezpieczne relacje między małoletnimi.....	19
11. Korzystanie z urządzeń elektronicznych z dostępem do sieci Internet.....	21
12. Zasady ochrony wizerunku i danych osobowych dzieci.....	22
13. Jak rozpoznać przemoc wobec dziecka.....	25
14. Rozpoznawanie przemocy wobec dziecka niepełnosprawnego oraz chorego przewlekle.....	28
15. Procedura podejmowania interwencji w sytuacji podejrzenia krzywdzenia lub posiadania informacji o krzywdzeniu małoletniego oraz zaniedbaniu.....	30
16. Zasady i procedura postępowania w przypadku wykorzystania seksualnego dzieci.	34
17. Procedura interwencji w sytuacji krzywdzenia dziecka w szkole przez pracownika jednostki.....	38
18. Procedura interwencji w sytuacji krzywdzenia dziecka w szkole przez rówieśników.....	39
19. Procedura postępowania wobec ucznia, który stał się ofiarą czynu karalnego spowodowany przez innego ucznia.....	40
20. Procedura ochrony dzieci przed treściami szkodliwymi i zagrożeniami w sieci Internet oraz utrwalonych w innej formie.....	41
21. Zagrożenia związane z nieodpowiednimi wyzwaniem na portalach społecznościowych.....	45
22. Procedura „Niebieskiej Karty”	47
23. Ważne telefony i adresy.....	50
24. Sposób udostępniania Standardów Ochrony Małoletnich	54
25. Przepisy końcowe.....	55
26. Załączniki:	56
• Nr 1 - Karta Interwencji	
• Nr 2 – Oświadczenie o niekaralności	
• Nr 3 – Monitoring Standardów – ankieta	

- Nr 4 – Wzór notatki służbowej
- Nr 5 – Oświadczenie pracownika
- Nr 6 – Dane pracownika do sprawdzenia w RSPnTS
- Nr 7 – Wzór zawiadomienia o podejrzeniu popełnienia przestępstwa
- Nr 8 – Wgląd w sytuację rodzinną dziecka
- Nr 9 – Plan pomocy dziecku
- Nr 10 – Raport z monitoringu

WPROWADZENIE

Główną zasadą działań podejmowanych przez pracowników Językowej Szkoły Podstawowej „Prymus” w Gnieźnie jest działanie dla dobra dziecka i wspieranie go we wszechstronnym rozwoju psychicznym, fizycznym, społecznym i duchowym. Ważne jest dla nas rozpoznawanie jego potrzeb i nakierowanie działań na ich zaspokojenie. Mając na uwadze, że dziecko wymaga szczególnej opieki i troski, w tym właściwej ochrony przed krzywdzeniem, został stworzony niniejszy dokument. Jest on skierowany do pracowników szkoły (pedagogicznych, niepedagogicznych, praktykantów, wolontariuszy, stażystów), dzieci i ich rodziców. Został stworzony w celu zapewnienia bezpiecznych relacji między małoletnimi, małoletnimi a pracownikami placówki, oraz małoletnimi i ich opiekunami prawnymi. Nasza szkoła zawsze będzie podejmowała wszelkie możliwe działania, aby zapobiegać krzywdzeniu dzieci.

Poprzez swoje działania chcemy być szkołą:

- zapewniającą bezpieczną atmosferę,
- dbającą o dobre relacje pomiędzy uczniami, pracownikami, uczniami a pracownikami oraz z rodzicami,
- wspierającą wszechstronny rozwój uczniów,
- uczącą wzajemnego szacunku, przyjaźni, szczerości i tolerancji,
- przyjazną dla dzieci o specjalnych potrzebach edukacyjnych,
- uwzględniającą tradycje szkolne i rodzinne,
- propagującą dziedzictwo kultury narodowej,
- przeciwdziałającą przemocy i nieakceptowanym społecznie zachowaniom,
- promującą zdrowy i bezpieczny styl życia,
- propagującą edukację ekologiczną,
- oferującą szeroki zakres zajęć pozalekcyjnych,
- integrującą uczniów, rodziców i nauczycieli.

PODSTAWY PRAWNE POLITYKI OCHRONY DZIECI

Wewnętrzne procedury regulujące ochronę dziecka przed przemocą są zgodne z obowiązującymi w naszej jednostce dokumentami: Statutem Szkoły, Szkolnym Programem Wychowawczo-Profilaktycznym, polityką bezpieczeństwa przetwarzania danych osobowych oraz obowiązującymi przepisami prawa:

- Konstytucją Rzeczypospolitej Polskiej z dnia 2 kwietnia 1997 r.;
- Konwencji o Prawach Dziecka przyjętej przez Zgromadzenie Ogólne ONZ z 20 listopada 1989 r. (Dz. U. z 1991.120.526 ze zm.);
- Ustawą z dnia 7 września 1991 r. o systemie oświaty (Dz. U. z 2022 r. poz. 2230 ze zm.);
- Ustawą z dnia 14 grudnia 2016 r. Prawo oświatowe (Dz. U. z 2023 r. poz. 900 ze zm.);
- Ustawą z dnia 26 stycznia 1982 r. Karta Nauczyciela (Dz. U. z 2023 r. poz. 984 ze zm.);
- Ustawą z dnia 29 lipca 2005 r. o przeciwdziałaniu przemocy domowej (Dz. U. z 2021 r. poz. 1249 ze zm.) oraz Rozporządzeniem Rady Ministrów z dnia 6 września 2023 r. w sprawie procedury "Niebieskie Karty" oraz wzorów formularzy "Niebieska Karta".
- Ustawą z dnia 13 maja 2016 r. o przeciwdziałaniu zagrożeniom przestępczością na tle seksualnym (Dz. U. z 2023 r. poz. 1304 ze zm.)
- Ustawa z dnia 28 lipca 2023 r. o zmianie ustawy Kodeks Rodzinny i Opiekuńczy oraz niektórych innych ustaw (Dz. U. pod poz. 1606).

Dyrektor szkoły z dniem 09 maja 2024 wprowadził do stosowania „Standardy Ochrony Małoletnich”, których podstawowym celem jest zapewnienie bezpieczeństwa małoletnim uczniom szkoły, dbałość o ich dobro, uwzględnianie ich potrzeb i podejmowanie działań w ich jak najlepszym interesie.

TERMINY UŻYWANE W DOKUMENCIE POLITYKA OCHRONY DZIECI

Ilekróć w niniejszych procedurach jest mowa o:

- **krzywdzeniu dziecka** - należy rozumieć - każde zamierzone lub niezamierzone działanie oraz zaniechanie działań ze strony osoby dorosłej, które ujemnie wpływa na rozwój fizyczny lub psychiczny dziecka (definicja WHO). Krzywdzenie dzieci, to też bezczynność społeczeństwa lub instytucji, a także rezultat takiej bezczynności, który ogranicza równe prawa dzieci i zakłóca ich optymalny rozwój. Można wyróżnić następujące wymiary zjawiska krzywdzenia dziecka:
 - ✓ **przemoc psychiczna** - przymus, groźby, obrażanie, wyzywanie, ocenianie, krytykowanie, straszenie, szantażowanie, krzyczenie, wyśmiewanie, lekceważenie, przypisywanie dziecku negatywnych cech i błędna ocena dziecka, wygórowane oczekiwania wobec dziecka, nadopiekuńczość.
 - ✓ **przemoc emocjonalna** - emocjonalne odrzucenie, zaniedbanie, nadmierne wymagania, nieadekwatne do wieku i możliwości dziecka, niszczenie ważnych dla niego rzeczy i nieposzanowanie granic prywatności,
 - ✓ **przemoc fizyczna** - szarpanie, kopanie, popychanie, policzkowanie, przypalanie papierosem, bicie, rzucanie przedmiotami, itp.
 - ✓ **przemoc seksualna** - gwałt, wymuszanie pożycia seksualnego, wymuszanie nieakceptowanych zachowań seksualnych,
 - ✓ **przemoc ekonomiczna** - unikanie płacenia alimentów, zakazywanie członkowi rodziny pracy lub edukacji w celu zdobycia zatrudnienia, przywłaszczanie do swoich celów wspólnych środków na utrzymanie rodziny,
 - ✓ **zaniedbanie** - głodzenie, niedostarczanie odpowiedniej ilości jedzenia, nieodpowiednia higiena lub jej brak, niezgłaszanie się z dzieckiem do lekarza (gdy tego wymaga), brak leczenia mimo zaleceń lekarzy, niedopilnowanie w kwestii edukacji, brak przejawiania zainteresowania, w jaki sposób dziecko spędza wolny czas, jakie ma zainteresowania, problemy oraz potrzeby,
 - ✓ **alienacja rodzicielka** - ograniczenie kontaktu i izolowanie dziecka od drugiego rodzica, odcinanie drugiego rodzica od informacji dotyczących dziecka, wymazywanie drugiego rodzica z życia dziecka, niszczenie zdjęć i pamiątek, przedstawianie drugiego

rodzica w złym świetle, zakazywanie dziecku swobodnego mówienia i wyrażania miłości do drugiego rodzica;

✓ **cyberprzemoc** - przemoc z użyciem technologii informacyjnych i komunikacyjnych. Podstawowe formy zjawiska to nękanie, straszenie, szantażowanie z użyciem sieci, publikowanie lub rozsyłanie ośmieszających, kompromitujących informacji, zdjęć, filmów z użyciem sieci oraz podszywanie się w sieci pod kogoś wbrew jego woli.

✓ **przemocy domowej** - należy przez to rozumieć jednorazowe albo powtarzające się umyślne działanie lub zaniechanie, wykorzystujące przewagę fizyczną, psychiczną, ekonomiczną, naruszające prawa lub dobra osobiste osoby doznającej przemocy domowej, w szczególności:

✓ narażające tę osobę na niebezpieczeństwo utraty życia, zdrowia lub mienia,

✓ naruszające jej godność, nietykalność cielesną lub wolność, w tym seksualną,

✓ powodujące szkody na jej zdrowiu fizycznym lub psychicznym, wywołujące u tej osoby cierpienie lub krzywdę,

✓ ograniczające lub pozbawiające tę osobę dostępu do środków finansowych lub możliwości podjęcia pracy lub uzyskania samodzielności finansowej,

✓ istotnie naruszające prywatność tej osoby lub wzbudzające u niej poczucie zagrożenia, poniżenia lub udręczenia, w tym podejmowane za pomocą środków komunikacji elektronicznej;

▪ **Standardach** – należy przez to rozumieć Standardy Ochrony Małoletnich w Językowej Szkole Podstawowej „Prymus” w Gnieźnie.

▪ **Dyrektorze szkoły** – należy przez to rozumieć dyrektora Językowej Szkoły Podstawowej „Prymus” w Gnieźnie.

▪ **Pracowniku szkoły** – należy przez to rozumieć osobę zatrudnioną na podstawie umowy o pracę oraz umowy zlecenie. Osoby pracujące w szkole dzielą się na pracowników pedagogicznych i niepedagogicznych;

▪ **Rodzicach** – należy przez to rozumieć rodziców, a także prawnych opiekunów ucznia oraz osoby (podmioty) sprawujące pieczę zastępczą nad uczniem.

▪ **Małoletnich** - osoba przyjęta do szkoły w toku postępowania rekrutacyjnego, po dopełnieniu wszelkich niezbędnych formalności przez rodziców i ucząca się w szkole, która nie ukończyła 18 lat.

▪ **Uczniach** – należy przez to rozumieć uczniów szkoły.

▪ **Radzie Pedagogicznej** – należy przez to rozumieć organ szkoły, w którego skład wchodzi wszyscy pracownicy pedagogiczni szkoły.

- **Zespole interwencyjnym**, to zespół powołany przez dyrektora szkoły w przypadku podejrzenia stosowania przemocy fizycznej lub psychicznej o dużym nasileniu oraz podejrzenia wykorzystania seksualnego.

Standard I. POLITYKA: Językowa Szkoła Podstawowa „Prymus” w Gnieźnie ustanowiła i wprowadziła w życie Politykę ochrony dzieci przed krzywdzeniem

1. Polityka dotyczy całego personelu szkoły (pracowników, współpracowników, stażystów i wolontariuszy – na wszystkich szczeblach organizacji).
2. Organ zarządzający szkołą zatwierdził Politykę, a za jej wdrażanie i nadzorowanie odpowiada kierownictwo szkoły.
3. Dyrektor wyznaczył pedagoga panią mgr Justynę Stawicką, jako osobę odpowiedzialną za monitoring realizacji Standardów, reagowanie na sygnały ich naruszenia, ewaluowanie i modyfikowanie zapisów Standardów i prowadzenia rejestru interwencji i zgłoszeń.
4. Dyrektor wyznaczył wicedyrektora panią mgr Agnieszkę Szuba-Bieniara, jako osobę odpowiedzialną w szkole za monitoring bezpieczeństwa urządzeń teleinformatycznych z dostępem do Internetu. Firmą zewnętrzną, która dba o bezpieczeństwo w sieci jest Advicor.
5. Polityka ochrony dzieci jasno i kompleksowo określa:
 - ✓ zasady bezpiecznej rekrutacji personelu;
 - ✓ zasady i procedurę podejmowania interwencji w szkole w sytuacji podejrzenia, że dziecko doświadcza krzywdzenia lub posiadania informacji o krzywdzeniu małoletniego;
 - ✓ zasady prowadzenia rejestru interwencji;
 - ✓ zasady przeglądu i aktualizacji standardów oraz sposób dokumentowania;
 - ✓ zasady bezpiecznych relacji personel-dziecko. Zachowania niedozwolone wobec małoletnich;
 - ✓ zasady bezpiecznych relacji między małoletnimi, a w szczególności zachowania niedozwolone;
 - ✓ zasady bezpiecznego korzystania z Internetu i mediów elektronicznych;
 - ✓ procedury ochrony dzieci przed treściami szkodliwymi i zagrożeniami w sieci Internet oraz utrwalonymi w innej formie;
 - ✓ zasady ochrony wizerunku i danych osobowych dzieci;
 - ✓ zasady przygotowania personelu do stosowania standardów i sposób dokumentowania tej czynności.
6. Polityka jest opublikowana na stronie internetowej szkoły oraz w jej siedzibie i szeroko promowana wśród całego personelu, rodziców i dzieci, a poszczególne grupy są z nią aktywnie zapoznawane poprzez działania edukacyjne i informacyjne w sposób przystępny i zrozumiały.
7. Polityka uwzględnia sytuację dzieci z niepełnosprawnościami oraz ze specjalnymi potrzebami edukacyjnymi.

STANDARD II. PERSONEL: SZKOŁA MONITORUJE, EDUKUJE I ANGAŻUJE SWOICH PRACOWNIKÓW W CELU ZAPOBIEGANIA KRZYWDZENIU DZIECI

Standardy podstawowe:

1. W ramach rekrutacji członków personelu pracujących z dziećmi w szkole prowadzona jest ocena przygotowania kandydatów do pracy z dziećmi oraz sprawdzane są ich referencje.
2. Szkoła uzyskuje o każdym członku personelu dane z Rejestru Sprawców Przestępstw na Tle Seksualnym oraz informacje z Krajowego Rejestru Karnego i rejestrów karalności państw trzecich w zakresie określonych przestępstw (lub odpowiadających im czynów zabronionych w przepisach prawa obcego) lub w przypadkach prawem wskazanych oświadczenia o niekaralności.
3. W szkole określone są zasady bezpiecznych relacji całego personelu szkoły z dziećmi, wskazujące, jakie zachowania w szkole są niedozwolone, a jakie pożądane w kontakcie z dzieckiem.
4. Szkoła wyznaczyła osobę odpowiedzialną za przygotowanie personelu do wdrożenia standardów
5. Szkoła zapewnia swoim pracownikom podstawową edukację na temat ochrony dzieci przed krzywdzeniem i pomocy dzieciom w sytuacjach zagrożenia, w zakresie:
 - ✓ rozpoznawania symptomów krzywdzenia dzieci
 - ✓ procedur interwencji w przypadku podejrzeń krzywdzenia
 - ✓ odpowiedzialności prawnej pracowników placówki, zobowiązanych do podejmowania interwencji procedury „Niebieskiej Karty

Standardy uzupełniające:

6. Personel szkoły pracujący z dziećmi i ich opiekunami prawnymi jest przygotowany, by edukować dzieci na temat ochrony przed przemocą i wykorzystywaniem oraz opiekunów prawnych dzieci na temat wychowania dzieci bez przemocy oraz chronienia ich przed przemocą i wykorzystywaniem.
7. Personel dysponuje materiałami edukacyjnymi dla dzieci i dla rodziców oraz aktywnie je wykorzystuje.

STANDARD III. PROCEDURY: W SZKOLE FUNKCJONUJĄ PROCEDURY ZGŁASZANIA PODEJRZENIA ORAZ PODEJMOWANIA INTERWENCJI W SYTUACJI ZAGROŻENIA BEZPIECZEŃSTWA DZIECKA

1. Szkoła wypracowała procedury, które określają krok po kroku, jakie działanie należy podjąć w sytuacji krzywdzenia dziecka lub zagrożenia jego bezpieczeństwa ze strony personelu szkoły, członków rodziny, rówieśników i osób obcych oraz zasady ustalania planu wsparcia dziecka po ujawnieniu krzywdzenia.
2. Szkoła dysponuje danymi kontaktowymi lokalnych instytucji i organizacji, które zajmują się interwencją i pomocą w sytuacjach krzywdzenia dzieci (policja, sąd rodzinny, centrum interwencji kryzysowej, ośrodek pomocy społecznej, placówki ochrony zdrowia) oraz zapewnia do nich dostęp wszystkim pracownikom.
3. W szkole wyeksponowane są informacje dla dzieci na temat możliwości uzyskania pomocy w trudnej sytuacji, w tym numery bezpłatnych telefonów zaufania dla dzieci i młodzieży.
4. Szkoła określiła sposób dokumentowania i zasady przechowywania ujawnionych lub zgłoszonych incydentów lub zdarzeń zagrażających dobru małoletniego.
5. Szkoła wyznaczyła osobę odpowiedzialną za przyjmowanie zgłoszeń, uruchamianie odpowiedniej ścieżki interwencji i udzielenie dziecku krzywdzonemu wsparcia.

STANDARD IV. MONITORING: SZKOŁA MONITORUJE I OKRESOWO WERYFIKUJE ZGODNOŚĆ PROWADZONYCH DZIAŁAŃ Z PRZYJĘTYMI STANDARDAMI OCHRONY DZIECI

Standardy podstawowe:

1. Przyjęta polityka ochrony dzieci jest weryfikowana – szkoła, co najmniej raz na 2 lata monitoruje i w razie konieczności ewaluje zapisy Standardów, konsultując się z personelem, uczniami i rodzicami/opiekunami prawnymi.
2. Szkoła w oparciu o przeprowadzoną ocenę dostosowuje standardy do aktualnych potrzeb oraz zgodności z obowiązującymi przepisami.

ZASADY BEZPIECZNEJ REKRUTACJI PRACOWNIKÓW

Szkoła posiada dane pozwalające zidentyfikować osobę zatrudnioną. Zna jej imię (imiona) i nazwisko, datę urodzenia oraz dane kontaktowe. Jeszcze przed zatrudnieniem dyrektor wymaga od nauczyciela przedstawienia informacji o niekaralności z Krajowego Rejestru Karnego (art. 10 ust. 8a Karty Nauczyciela). Nie ma takiej konieczności jedynie wówczas, gdy nauczyciel jest ponownie zatrudniany w tej samej szkole, a przerwa w zatrudnieniu nie przekroczyła 3 miesięcy. W przypadku niemożności przedstawienia informacji z KRK pracownik zobowiązany jest do złożenia oświadczenia o niekaralności oraz toczących się postępowaniach przygotowawczych, sądowych i dyscyplinarnych. Dyrektor szkoły w Centralnym Rejestrze Orzeczeń Dyscyplinarnych sprawdza, czy nauczyciel nie był karany dyscyplinarnie (art.85w ustawy-Karta Nauczyciela). Pracownicy administracji i obsługi przed zatrudnieniem są sprawdzani w Rejestrze Sprawców Przestępstw na tle Seksualnym. Pracownicy administracji, którzy mają być zatrudnieni na stanowiskach urzędniczych dodatkowo muszą przedstawić informacje z Krajowego Rejestru Karnego o niekaralności.

1. Językowa Szkoła Podstawowa „Prymus” w Gnieźnie zatrudnia osoby posiadające odpowiednie kwalifikacje do pracy z dziećmi. Aby sprawdzić powyższe, szkoła podczas rekrutacji wymaga następujących informacji:
 - Wykształcenie,
 - Kwalifikacje zawodowe,
 - Przebieg dotychczasowego zatrudnienia kandydata.
2. Przed dopuszczeniem pracownika do wykonywania obowiązków związanych z wychowaniem, edukacją, wpczynkiem małoletnich lub opieką nad nimi szkoła jest zobowiązana sprawdzić osobę zatrudnioną w Rejestrze Sprawców Przestępstw na Tle Seksualnym.
3. Wydruk z Rejestru przechowywany jest w aktach osobowych pracownika.
4. Jednym z wymogów zatrudnienia nauczyciela jest tzw. niekaralność . Nauczyciel nie może być bowiem skazany prawomocnym wyrokiem sądu za umyślne
 - ✓ przestępstwo,
 - ✓ przestępstwo skarbowe (art. 10 ust. 5 pkt 4 Karty Nauczyciela).
5. Z tego względu jeszcze przed zatrudnieniem Dyrektor żąda od nauczyciela przedstawienia informacji o niekaralności z Krajowego Rejestru Karnego (art. 10 ust. 8a Karty Nauczyciela). Nie ma takiej konieczności jedynie wówczas, gdy nauczyciel jest ponownie zatrudniany w tej samej szkole, a przerwa w zatrudnieniu nie przekroczyła 3 miesięcy. W przypadku niemożności przedstawienia informacji z KRK pracownik zobowiązany jest do złożenia

oświadczenia o niekaralności oraz toczących się postępowania przygotowawczych, sądowych i dyscyplinarnych.

6. Kandydat zobowiązany jest do przedstawienia dyrektorowi szkoły oświadczenia o państwach, w których zamieszkiwał w ciągu ostatnich 20 lat, innych niż Rzeczpospolita Polska i o swoich obywatelstwach.
7. Każdy przyjmowany pracownik do Językowej Szkoły Podstawowej Prymus w Gnieźnie zostaje zapoznany z niniejszymi procedurami.

ZASADY BEZPIECZNYCH RELACJI MIĘDZY MAŁOLETNIAMI A PERSONELEM

Nadrzędnym celem wszelkich działań podejmowanych przez personel szkoły jest promowanie dobra dziecka i jego najlepszego interesu. Personel traktuje każde dziecko z szacunkiem, dbając o jego godność oraz potrzeby. Absolutnie niedopuszczalne jest stosowanie przemocy, w jakiegokolwiek formie, wobec dziecka. Personel w pełni przestrzega obowiązującego prawa, wewnętrznych przepisów instytucji oraz swoich kompetencji. Zasady tworzenia bezpiecznych relacji z dziećmi obowiązują wszystkich pracowników szkoły. Pracownicy Językowej Szkoły Podstawowej „Prymus” w Gnieźnie zobowiązani są do utrzymywania profesjonalnej relacji z dziećmi. Należy za każdym razem rozważyć, czy reakcja, komunikat lub działanie wobec dziecka jest adekwatne do sytuacji, bezpieczne, uzasadnione i sprawiedliwe wobec innych uczniów. Ważne jest działanie w sposób otwarty i przejrzysty dla innych, aby zminimalizować ryzyko błędnej interpretacji Twojego zachowania.

▪ Przemoc emocjonalna, psychiczna lub werbalna

Przemoc emocjonalna ma miejsce, gdy osoba dorosła nieustannie krytykuje dziecko, grozi mu lub je wyklucza z pewnych aktywności, obniżając jego poczucie wartości. Nauczyciele oraz personel szkoły, to osoby znaczące w życiu dziecka. Krytyka nie jest zabroniona. Krytyka jest ważna dla nauki, rozwoju i doskonalenia dzieci. Podobnie, żarty i śmiech pomagają tworzyć więzi między ludźmi i poczucie wspólnoty. Różnica pomiędzy przemocą psychiczną, a krytyką polega na tym, iż w przemocy psychicznej wykorzystywanie emocjonalne idzie za daleko. Krytyka przestaje być motywująca, a żarty nie są śmieszne. Przemoc emocjonalna może ranić i powodować szkody, podobnie jak przemoc fizyczną.

Zasady bezpiecznych relacji personelu z dziećmi

- ✓ Nie należy poniżać, zawstyżać, upokarzać, lekceważyć i obrażać dziecka. Nie wolno krzyczeć na dziecko w sytuacji innej, niż wynikająca z bezpieczeństwa dziecka lub innych dzieci;
- ✓ Nie wolno ujawniać informacji wrażliwych dotyczących dziecka wobec osób nieuprawnionych, w tym wobec innych dzieci. Obejmuje to, wizerunek dziecka, informacje o jego/jej sytuacji rodzinnej, ekonomicznej, medycznej, opiekuńczej i prawnej;
- ✓ Nie wolno ci nawiązywać z dzieckiem jakichkolwiek relacji seksualnych, ani składać mu propozycji o nieodpowiednim charakterze.
- ✓ W komunikacji z dziećmi zachowuj cierpliwość i szacunek.

- ✓ Nie wolno ci utrzymywać wizerunku dziecka (filmowanie, nagrywanie głosu i fotografowanie) dla potrzeb prywatnych.
- ✓ Nie wolno faworyzować dziecka w klasie, tak że niektóre dzieci czują się wykluczone.
- ✓ Słuchaj uważnie dzieci i udzielaj im odpowiedzi adekwatnych do ich wieku i danej sytuacji.
- ✓ Podejmując decyzje dotyczące dziecka, poinformuj je o tym i staraj się brać pod uwagę jego oczekiwania.
- ✓ Szanuj prawo dziecka do prywatności. Jeśli konieczne jest odstępstwo od zasady poufności, aby chronić dziecko, wyjaśnij mu to najszybciej, jak to możliwe.
- ✓ Nie wolno ci wchodzić w relacje, jakiegokolwiek zależności wobec dziecka lub rodziców/opiekunów dziecka.
- ✓ Doceniaj i szanuj wkład dzieci w podejmowane działania, aktywnie je angażuj i traktuj równo, bez względu na ich płeć, orientację seksualną, status społeczny, etniczny, kulturowy, religijny i światopogląd.
- ✓ Zapewnij dzieci, że jeśli czują się niekomfortowo w jakiejś sytuacji, wobec konkretnego zachowania czy słów, mogą o tym powiedzieć Tobie lub wskazanej osobie (w zależności od procedur interwencji, jakie przyjęła szkoła) i mogą oczekiwać odpowiedniej reakcji i/lub pomocy.

Przemoc fizyczna:

Każde przemocowe działanie wobec dziecka jest niedopuszczalne. Istnieją jednak sytuacje, w których fizyczny kontakt z dzieckiem może być stosowny i spełnia zasady bezpiecznego kontaktu: jest odpowiedzią na potrzeby dziecka w danym momencie, uwzględnia wiek dziecka, etap rozwojowy, płeć, kontekst kulturowy i sytuacyjny. Nie można jednak wyznaczyć uniwersalnej stosowności każdego takiego kontaktu fizycznego, ponieważ zachowanie odpowiednie wobec jednego dziecka może być nieodpowiednie wobec innego. Kieruj się zawsze swoim profesjonalnym osądem, słuchając, obserwując i odnotowując reakcję dziecka, pytając je o zgodę na kontakt fizyczny (np. przytulenie) i zachowując świadomość, że nawet przy Twoich dobrych intencjach taki kontakt może być błędnie zinterpretowany przez dziecko lub osoby trzecie.

Zachowania niedozwolone w kontaktach z małoletnimi:

- ✓ Nie wolno Ci poniżać, zawstydząć, upokarzać, lekceważyć i obrażać dziecka. Nie wolno Ci

krzyżeć na dziecko w sytuacji innej niż wynikająca z bezpieczeństwa dziecka lub innych dzieci.

- ✓ Nie wolno Ci ujawniać informacji wrażliwych dotyczących dziecka wobec osób nieuprawnionych, w tym wobec innych dzieci. Obejmuje to wizerunek dziecka, informacje o jego/jej sytuacji rodzinnej, ekonomicznej, medycznej, opiekuńczej i prawnej.
- ✓ Nie wolno Ci zachowywać się w obecności dzieci w sposób niestosowny. Obejmuje to używanie wulgarnych słów, gestów i żartów, czynienie obraźliwych uwag, nawiązywanie w wypowiedziach do aktywności bądź atrakcyjności seksualnej oraz wykorzystywanie wobec dziecka relacji władzy lub przewagi fizycznej (zastraszanie, przymuszanie, groźby).
- ✓ Nie wolno Ci używać języka agresywnego, ironicznego lub poniżającego w szczególności w sytuacjach niepowodzeń edukacyjnych.
- ✓ Nie wolno Ci naśmiewać się z dziecka i zachęcać do tego innych.
- ✓ Nie wolno Ci faworyzować dziecka w klasie, tak że niektóre dzieci czują się wykluczone

Zalecenia:

- ✓ W komunikacji z dziećmi zachowuj cierpliwość i szacunek.
- ✓ Słuchaj uważnie dzieci i udzielaj im odpowiedzi adekwatnych do ich wieku i danej sytuacji.
- ✓ Podejmując decyzje dotyczące dziecka, poinformuj je o tym i staraj się brać pod uwagę jego oczekiwania.
- ✓ Szanuj prawo dziecka do prywatności. Jeśli konieczne jest odstępianie od zasady poufności, aby chronić dziecko, wyjaśnij mu to najszybciej jak to możliwe.
- ✓ Jeśli pojawi się konieczność porozmawiania z dzieckiem na osobności, zostaw uchylone drzwi do pomieszczenia i zadbaj, aby być w zasięgu wzroku innych. Możesz też poprosić drugiego pracownika o obecność podczas takiej rozmowy.
- ✓ Zapewnij dzieci, że jeśli czują się nie komfortowo w jakiejś sytuacji, wobec konkretnego zachowania czy słów, mogą o tym powiedzieć Tobie lub wskazanej osobie (w zależności od procedur interwencji, jakie przyjęła instytucja) i mogą oczekiwać odpowiedniej reakcji i/lub pomocy.
- ✓ Pracownicy pedagogiczni mogą w uzasadnionych przypadkach prowadzić zajęcia i rozmowy indywidualnie (np. nauczanie indywidualne, prośba ucznia o uszanowanie jego prawa do poufności informacji). W uzasadnionych przypadkach rozmowy odbywać się będą w obecności innego nauczyciela, specjalisty lub dyrektora szkoły.

- ✓ W sytuacjach wymagających czynności pielęgnacyjnych i higienicznych wobec dziecka, unikaj innego niż niezbędny kontaktu fizycznego z dzieckiem.

Kontakty poza godzinami pracy:

- ✓ Nie zaleca się zapraszania ucznia do miejsca zamieszkania pracownika oraz spotykania się z nim poza godzinami pracy. Obejmuje to także kontakty z uczniem poprzez prywatne kanały komunikacji (prywatny telefon, e-mail, komunikatory, profile w mediach społecznościowych). Wyjątek mogą stanowić grupowe czaty (np. czat grupowy – klasowy messenger)
- ✓ Kontakt z dziećmi powinien odbywać się wyłącznie w godzinach pracy i dotyczyć celów edukacyjnych lub wychowawczych.
- ✓ Jeśli zachodzi taka konieczność, właściwą formą komunikacji z uczniem poza godzinami pracy jest dziennik elektroniczny lub za zgodą rodziców czat grupowy
- ✓ Jeśli zachodzi konieczność spotkania z dziećmi poza godzinami pracy, nauczyciel informuje o tym dyrekcję, a rodzice/opiekunowie prawni dzieci muszą wyrazić zgodę na taki kontakt.
- ✓ Utrzymywanie relacji towarzyskich lub rodzinnych (jeśli dzieci i rodzice/opiekunowie dzieci są osobami bliskimi wobec pracownika) wymaga zachowania poufności wszystkich informacji dotyczących szkoły, innych dzieci, ich rodziców oraz opiekunów.

Gdy do szkoły uczęszcza dziecko ze zdiagnozowaną chorobą przewlekłą lub niepełnosprawnością, nauczyciel zapoznaje się z pozyskanymi przez szkołę informacjami na temat choroby lub trudności dziecka oraz wynikających z niej ograniczeń w funkcjonowaniu. Nauczyciel wspólnie ze specjalistami zatrudnionymi w szkole dostosowuje formy pracy dydaktycznej, wychowawczej i opiekuńczej do możliwości psychofizycznych tego dziecka.

ZASADY ZAPEWNIAJĄCE BEZPIECZNE RELACJE MIĘDZY MAŁOLETNIMI

Każdy uczeń:

- ✓ Traktuje kolegów/koleżanki z należyтым szacunkiem.
- ✓ Słucha innych, gdy mówią, nie przerywa innym, gdy się wypowiadają.
- ✓ Pamięta, że każdy ma prawo do wyrażania swojego zdania, myśli, przekonań, jeśli nie naruszają one dobra osobistego innych osób.
- ✓ Przestrzega zasad bezpieczeństwa obowiązujących w szkole (nie naraża innych na niebezpieczeństwo).
- ✓ Konflikty rozwiązuje w sposób pokojowy: wycisza się, uspokaja, zatrzymuje niepotrzebną kłótnię, zanim straci nad sobą kontrolę, a konflikt się tylko nasili,
- ✓ mówi co według niego jest problemem, co jest przyczyną nieporozumienia i czego oczekuje,
- ✓ słucha, co mówi druga osoba, jakie są jej odczucia, czego ona oczekuje, podsumowuje to co usłyszał/usłyszała,
- ✓ upewnia się, że Jego rozmówca powiedział wszystko odnośnie swoich odczuć,
- ✓ Wymyśla wraz z rozmówcą rozwiązanie, które będzie dla obojga satysfakcjonujące. Pamiętaj, o tym, że jeśli nie uda się im rozwiązać konfliktu, zawsze może zwrócić się o pomoc do nauczyciela lub dyrektora szkoły.
- ✓ Nie jest obojętny, gdy komuś dzieje się krzywda, zawsze informuje o tym nauczyciela lub dyrektora szkoły.
- ✓ Pamięta, że szkoła jest wspólnotą i nie stwarza sytuacji, w których Jego koledzy/koleżanki czuliby się celowo pomijani, izolowani.
- ✓ Wie, że nie wolno nikogo bić, szturchać, popychać ani w jakikolwiek sposób naruszać integralności fizycznej innego dziecka.
- ✓ Szanuje przestrzeń intymną swoich kolegów i koleżanek. Nigdy nie dotyka kolegi/koleżanki w sposób, który może być uznany za nieprzyzwoity lub niestosowny.
- ✓ Nie wyśmiewa, nie obgaduje, nie ośmiesza, nie zawstydzają, nie upokarza, nie lekceważy i nie obraża innych uczniów.
- ✓ Nie wypowiada się w sposób obraźliwy o rodzicach kolegów i koleżanek.
- ✓ Nie zwraca się w wulgarny sposób do innych.
- ✓ Pamięta, że żarty, które nie bawią drugiej osoby, nie są żartami i taką zabawę słowną natychmiast przerywa.
- ✓ Jest tolerancyjny – szanuje odmienny wygląd, przekonania, wierzenia, poglądy innych.
- ✓ Szanuje prawo innych do prywatności, nie przegląda prywatnych rzeczy.
- ✓ Nie nagrywa ani nie rozpowszechnia wizerunku kolegów/koleżanek bez ich wyraźnej zgody.

- ✓ Szanuje rzeczy osobiste i mienie innych.
- ✓ Jeśli chce pożyczyć jakąś rzecz od kolegi/koleżanki pyta o zgodę.
- ✓ Nie namawia innych do krzywdzenia.
- ✓ Nie przynosi do szkoły niedozwolonych substancji, nie zachęca innych do ich stosowania.
- ✓ Nie przynosi do szkoły niebezpiecznych przedmiotów

KORZYSTANIE Z URZĄDZEŃ ELEKTRONICZNYCH Z DOSTĘPEM DO SIECI INTERNET

Urządzenia elektroniczne należy używać zgodnie z zasadami określonymi w Statucie Szkoły, ponadto, należy pamiętać, że:

- Infrastruktura sieciowa szkoły umożliwia dostęp do Internetu, zarówno personelowi szkoły, jak i dzieciom.
- Wyznaczona jest osoba odpowiedzialna za bezpieczeństwo sieci w szkole. Do ich obowiązków należy zabezpieczenie sieci internetowej szkoły przed niebezpiecznymi treściami, poprzez instalację i aktualizację odpowiedniego, nowoczesnego oprogramowania.
- Istnieje procedura określająca działania, które należy podjąć w sytuacji znalezienia niebezpiecznych treści.
- Poczta email Office 365 uczniów i pracowników jest zabezpieczona przez filtry standardowe Microsoft.
- Uczniowie są informowani o zasadach bezpiecznego korzystania z Internetu. Nauczyciel czuwa nad bezpieczeństwem korzystania z Internetu przez dzieci podczas zajęć.
- Nauczyciele prowadzący zajęcia informatyczne na bieżąco sprawdzają, czy na urządzeniach z dostępem do Internetu nie znajdują się niebezpieczne treści.
- Sieć jest monitorowana tak, aby możliwe było zidentyfikowanie sprawców ewentualnych nadużyć.
- Rozwiązania organizacyjne na poziomie placówki bazują na aktualnych standardach bezpieczeństwa.
- Szkoła zastrzega sobie prawo do monitorowania aktywności online uczniów w celu zapewnienia bezpieczeństwa i przestrzegania zasad.
- Placówka zapewnia stały dostęp do materiałów edukacyjnych dotyczących bezpiecznego korzystania z Internetu.

ZASADY OCHRONY WIZERUNKU I DANYCH OSOBOWYCH DZIECI

Językowa Szkoła Podstawowa „Prymus” w Gnieźnie zapewnia najwyższe standardy ochrony danych osobowych dzieci, zgodnie z obowiązującymi przepisami prawa. Szkoła, uznając prawo dziecka do prywatności i ochrony dóbr osobistych, zapewnia ochronę wizerunku dziecka. W naszych działaniach kierujemy się odpowiedzialnością i rozważą wobec utrwalania, przetwarzania, używania i publikowania wizerunków dzieci. Dzielenie się zdjęciami i filmami z naszych aktywności służy celebrowaniu sukcesów dzieci, dokumentowaniu naszych działań i zawsze ma na uwadze bezpieczeństwo dzieci:

1. Rodzice uczniów podpisują, na cały okres kształcenia, zgodę na robienie dzieciom zdjęć oraz publikowanie ich na terenie szkoły, w mediach społecznościowych, stronie internetowej szkoły oraz w mediach (Internet, TV, radio, gazety). Rodzic ma prawo wycofać swoją zgodę w każdym momencie trwania roku szkolnego, bez wskazywania uzasadnienia swojej decyzji.
2. Rodzice zostają poinformowani o możliwości robienia zdjęć podczas imprez/wydarzeń szkolnych.
3. Za publikację wizerunku dziecka oraz treści w mediach społecznościowych odpowiadają rodzice.
4. Każdorazowo szkoła wyjaśnia uczniom do czego wykorzystane zostaną zrobione zdjęcia lub nagrania.
5. Jeśli wizerunek dziecka stanowi jedynie szczegół całości takiej, jak zgromadzenie, krajobraz, impreza publiczna, zgoda rodziców dziecka nie jest wymagana.
6. Jeśli rejestracja wydarzenia zostanie zlecona osobie/firmie zewnętrznej (wynajętemu fotografowi lub kamerzyście) zadbamy o bezpieczeństwo dzieci poprzez:
 - zobowiązanie osoby/firmy rejestrującej wydarzenie do przestrzegania niniejszych wytycznych
 - zobowiązanie osoby/firmy rejestrującej wydarzenie do noszenia identyfikatora w czasie trwania wydarzenia
 - niedopuszczanie do sytuacji, w której osoba, firma rejestrująca będzie przebywała z dziećmi bez nadzoru pracownika naszej szkoły
 - poinformowanie rodziców/opiekunów prawnych oraz dzieci, że osoba/firma rejestrująca wydarzenie będzie obecna podczas wydarzenia.
7. W celu zapewnienia bezpieczeństwa dzieci, pracowników oraz osób trzecich, szkoła prowadzi szczególny nadzór nad pomieszczeniami szkoły w postaci środków technicznych umożliwiających rejestrację obrazu-monitoring.

8. Nagrania obrazu zawierające dane osobowe uczniów, pracowników oraz osób trzecich, których w wyniku tych nagrań można zidentyfikować, szkoła przetwarza wyłącznie do celów, dla których zostały zebrane i przechowuje przez okres nie dłuższy niż 30 dni.
9. Rejestrator umieszczony jest w zamkniętym pomieszczeniu z dostępem tylko przez uprawnione osoby. Przekazywanie zapisu z monitoringu odbywa się na podstawie przepisów prawa lub pisemnego wniosku złożonego w sekretariacie.

10. Rejestrowanie wizerunku dzieci przez media:

- jeśli przedstawiciele mediów będą chcieli zarejestrować organizowane przez nas wydarzenie i opublikować zebrany materiał, muszą zgłosić taką prośbę wcześniej i uzyskać taką zgodę dyrekcji szkoły. Oczekujemy informacji o imieniu i nazwisku oraz adresie osoby lub redakcji, wraz z uzasadnieniem potrzeby rejestrowania wydarzenia i informacji o sposobie i kontekście wykorzystania zebranego materiału.
- personelowi szkoły nie wolno umożliwiać przedstawicielom mediów i osobom nieupoważnionym utrwalania wizerunku dziecka na terenie szkoły bez pisemnej zgody rodzica/opiekuna prawnego dziecka i bez zgody dyrekcji.
- personel szkoły nie kontaktuje przedstawicieli mediów z dziećmi, nie przekazuje mediom kontaktu do rodziców/opiekunów prawnych dzieci i nie wypowiada się w kontakcie z przedstawicielami mediów o sprawie dziecka lub jego rodziców/opiekunów prawnych. Zakaz ten dotyczy też sytuacji, gdy pracownik jest przekonany, że jego wypowiedź nie jest w żaden sposób utrwalana.
- w celu realizacji materiału medialnego dyrekcja może podjąć decyzję o wyodrębnieniu wybranych pomieszczeń szkoły dla potrzeb nagrania. Dyrekcja podejmując taką decyzję, poleca przygotowanie pomieszczenia w taki sposób, aby uniemożliwić rejestrowanie przebywających na terenie szkoły dzieci.

W sytuacjach, w których rodzice lub widzowie szkolnych wydarzeń i uroczystości itd. rejestrują

wizerunki dzieci do prywatnego użytku, informujemy o tym, że:

❖ Wykorzystanie, przetwarzanie i publikowanie zdjęć/nagrań zawierających wizerunki dzieci

i osób dorosłych wymaga udzielenia zgody przez te osoby, w przypadku dzieci – przez ich rodziców.

❖ Zdjęcia lub nagrania zawierające wizerunki dzieci nie mogą być udostępniane w mediach społecznościowych ani na serwisach otwartych,

❖ Przed publikacją zdjęcia/nagrania online zawsze warto sprawdzić ustawienia prywatności, aby upewnić się, kto będzie mógł uzyskać dostęp do wizerunku dziecka.

Jeśli dzieci, rodzice lub opiekunowie prawni nie wyrazili zgody na utrwalenie wizerunku dziecka,

będziemy respektować ich decyzję. Z wyprzedzeniem ustalimy z rodzicami prawnymi i dziećmi,

w jaki sposób osoba rejestrująca wydarzenie będzie mogła zidentyfikować dziecko, aby nie utrwaląc

jego wizerunku na zdjęciach indywidualnych i grupowych. Rozwiązanie, jakie przyjmujemy, nie będzie wykluczające dla dziecka, którego wizerunek nie powinien być rejestrowany

Przechowujemy materiały zawierające wizerunek dzieci w sposób zgodny z prawem bezpieczny dla dzieci:

- Nośniki zawierające zdjęcia i nagrania są przechowywane w służbowym folderze chronionym hasłem. Nośniki będą przechowywane przez okres wymagany przepisami prawa o archiwizacji i/lub okres niezbędny do ich publikacji (np. kronika szkoły).

- Nie przechowujemy materiałów elektronicznych zawierających wizerunki dzieci na nośnikach nieszyfrowanych ani mobilnych, takich jak telefony komórkowe i urządzenia z pamięcią przenośną (np. Pendrive).

- W przypadku robienia zdjęć, realizując działalność dydaktyczną lub pozaszkolną, prywatnym aparatem, każdy pracownik zobowiązany jest do przekazania szkole zrobionych zdjęć oraz niezwłocznego usunięcia ich ze swojego nośnika.

Na podstawie zgody rodziców oraz uczniów nauczyciele mogą wykonywać zdjęcie grupowe prywatnym telefonem, pod warunkiem, że zaraz po przesłaniu zdjęć na stronę szkoły lub umieszczeniu ich w chmurze zostaną one usunięte.

❖ Zaleca się jednak korzystanie ze sprzętu rejestrującego należącego do szkoły

JAK ROZPOZNAĆ PRZEMOC WOBEC DZIECKA?

Występowanie pojedynczego symptomu nie zawsze mówi o tym, że dziecko doświadcza przemocy. Jeśli jednak symptom powtarza się, bądź występuje ich kilka równocześnie, z dużym prawdopodobieństwem możemy określić, że mamy do czynienia z krzywdzeniem dziecka.

Zareaguj gdy,

- Dziecko jest często brudne, nieprzyjemnie pachnie,
 - ✓ Dziecko kradnie jedzenie, pieniądze itp.,
 - ✓ Dziecko żebrze,
 - ✓ Dziecko jest głodne,
 - ✓ Dziecko nie otrzymuje potrzebnej mu opieki medycznej, szczepień, okularów itp.,
 - ✓ Dziecko nie ma przyborów szkolnych, odzieży, butów i innych przedmiotów codziennego użytku,
 - ✓ Dziecko ma widoczne obrażenia ciała (siniaki, poparzenia, ugryzienia, złamania kości itp.), których pochodzenie trudno jest wyjaśnić. Obrażenia są w różnej fazie gojenia,
 - ✓ Podawane przez dziecko wyjaśnienia dotyczące obrażeń wydają się niewiarygodne, niemożliwe, niespójne itp. dziecko często je zmienia,
 - ✓ Pojawia się niechęć przed udziałem w lekcjach w-f,
 - ✓ Dziecko nadmiernie zakrywa ciało, niestosownie do sytuacji i pogody,
 - ✓ Dziecko boi się rodzica lub opiekuna, boi się powrotu do domu,
 - ✓ Dziecko wzdryga się, kiedy podchodzi do niego osoba dorosła,
 - ✓ Dziecko cierpi na powtarzające się dolegliwości somatyczne: bóle brzucha, głowy, mdłości itp.,
 - ✓ Dziecko jest bierne, wycofane, uległe, przestraszone, depresyjne itp. lub zachowuje się agresywnie, buntuje się, samookalecza się itp.,
 - ✓ Dziecko osiąga słabsze wyniki w nauce w stosunku do swoich możliwości,
 - ✓ Dziecko ucieka w świat wirtualny (gry komputerowe, Internet itp.),
 - ✓ Dziecko używa środków psychoaktywnych,
 - ✓ Dziecko nadmiernie szuka kontaktu z innym dorosłym (tzw. „lepkość” dziecka),
 - ✓ Dziecko moczy i zanieczyszcza się bez powodu lub w konkretnych sytuacjach,

czy też na widok określonych osób,

- ✓ Dziecko ma otarcia naskórka, bolesność narządów płciowych i/lub odbytu,
- ✓ W pracach artystycznych, rozmowach, zachowaniu dziecka zaczynają dominować elementy/ motywy seksualne,
- ✓ Dziecko jest rozbudzone seksualnie niestosownie do wieku,
- ✓ Dziecko ucieka z domu,
- ✓ Nastąpiła nagła i wyraźna zmiana zachowania dziecka,
- ✓ Dziecko mówi o przemocy, opowiada o sytuacjach, których doświadcza

Zwróć uwagę, gdy:

- ❖ Rodzic (opiekun) podaje nieprzekonujące lub sprzeczne informacje lub odmawia wyjaśnienia przyczyn obrażeń dziecka,
- ❖ Rodzic (opiekun) odmawia, nie utrzymuje kontaktów z osobami zainteresowanymi losem dziecka,
- ❖ Rodzic (opiekun) mówi o dziecku w negatywny sposób, ciągle obwinia, poniża i strofuje dziecko (np.: używając określeń takich, jak „idiota”, „gnojek”, „gówniarz”),
- ❖ Rodzic (opiekun) poddaje dziecko surowej dyscyplinie lub jest nadopiekuńczy lub zbyt pobłażliwy lub odrzuca dziecko,
- ❖ Rodzic (opiekun) nie interesuje się losem i problemami dziecka,
- ❖ Rodzic (opiekun) często nie potrafi podać miejsca, w którym aktualnie przebywa dziecko,
- ❖ Rodzic (opiekun) jest apatyczny, pogrążony w depresji,
- ❖ Rodzic (opiekun) zachowuje się agresywnie,
- ❖ Rodzic (opiekun) ma zaburzony kontakt z rzeczywistością np.: reaguje nieadekwatnie do sytuacji, wypowiada się niespójnie,
- ❖ Rodzic (opiekun) nie ma świadomości lub neguje potrzeby dziecka,
- ❖ Rodzic (opiekun) faworyzuje jedno z rodzeństwa,
- ❖ Rodzic (opiekun) przekracza dopuszczalne granice w kontakcie fizycznym z dzieckiem (na przykład podczas zabawy),
- ❖ Rodzic (opiekun) nadużywa alkoholu, narkotyków lub innych środków odurzających

Jak rozmawiać z dzieckiem krzywdzonym?

- ❖ Zadbaj o sprzyjające warunki rozmowy:
 - o oddzielny pokój,
 - o z dala od osób postronnych,
 - o brak pośpiechu.

- ❖ Przyjmij pozycję ciała dostosowaną do pozycji dziecka – usiądź lub przykucnij.
- ❖ Używaj języka zrozumiałego dla dziecka.
- ❖ Okazuj dziecku szacunek, akceptację i empatyczne zrozumienie.
- ❖ Bądź cierpliwy – dziecko może zaprzeczać prawdzie.
- ❖ Nie naciskaj na dziecko – wyznanie całej prawdy może łączyć się z ogromnym lękiem.
- ❖ Unikaj naprowadzania dziecka na odpowiedzi, które chciałbyś usłyszeć.
- ❖ Okaż zrozumienie, że niełatwo jest mówić o trudnych sprawach, zwłaszcza jeśli dotyczą rodziny.
- ❖ Pochwal za odwagę podjęcia rozmowy tj. nie za treść rozmowy, lecz za to, że mówi.
- ❖ Bądź świadomy oznak zaniepokojenia dziecka o los rodziców – nie wypowiadaj przy nim negatywnych opinii o rodzicach.
- ❖ Nazwij przemoc – przemocą i pokaż dziecku, że nie jest winne tego, co zrobił dorosły.
- ❖ Wesprzyj dziecko – utwierdź w przekonaniu, że nie tylko je to spotkało, że wiele dzieci przeżywa podobne problemy.
- ❖ Wyjaśnij dziecku w przystępny sposób, co zamierzasz dalej robić. Pamiętaj, jak trudna jest sytuacja dziecka ze względu na:
 - o wstyd,
 - o poczucie winy,
 - o strach przed ponownym skrzywdzeniem,
 - o tajemnicę,
 - o lojalność wobec sprawcy przemocy.

ROZPOZNAWANIE PRZEMOCY WOBEC DZIECKA NIEPEŁNOSPRAWNEGO ORAZ CHOREGO PRZEWLEKLE

Zwracając uwagę na symptomy występujące u dziecka przewlekle chorego, należy skupić się na trudnościach, jakie niesie ze sobą choroba, z którą zmagają się dziecko. Należy zaznaczyć, że dziecko to – oprócz trudnych dla niego zmian biologicznych, powstałych na skutek choroby – odczuwa zmiany w samopoczuciu oraz boryka się z adaptacją do swego nowego statusu społecznego, czyli zarówno z własnym odbiorem sytuacji, jak i reakcją innych osób. Rozpoznanie przemocy stosowanej wobec dziecka niepełnosprawnego i chorego przewlekle jest zadaniem skomplikowanym, i to z wielu powodów:

Świadkowie – w wielu sytuacjach ze względów środowiskowych świadkowie mogą mieć problem z dostępem do dziecka, a rodzice i opiekunowie, jeśli nawet stosują przemoc wobec niego, nadal pozostają najważniejszymi i często jedynymi opiekunami;

- ✓ Ślady - rozpoznanie śladów bywa skomplikowane na skutek trudności w ustaleniu ich pochodzenia;
- ✓ Objawy dodatkowo towarzyszące niepełnosprawności lub chorobie dziecka – objawy te mogą być podobne do objawów z obszaru niepełnosprawności lub choroby, i dlatego bywają z nimi mylone. Przykładem takich objawów są zachowania lękowe dziecka, unikanie lub wycofywanie się z kontaktu. Ważna jest analiza, z czego wynikają niewłaściwe zachowania opiekuna – czy są konsekwencją obciążeń, braku wiedzy, powielania wzorców czy innych przyczyn;
- ✓ Problemy w komunikacji - ujawnienie stosowania przemocy wobec dziecka może być utrudnione ze względu na jego izolację od innych dorosłych osób, ale także z powodu kłopotów w komunikowaniu się z nim, głównie ograniczeń w komunikacji słownej.

Ujawnienie przemocy przez dziecko jest bardzo trudnym emocjonalnie sposobem wyjścia z relacji ze sprawcą przemocy, wymaga bowiem odwagi i determinacji w warunkach, kiedy stanem naturalnym dla dziecka jest strach przed tym, co stanie się później. Dziecko pozostaje zazwyczaj w silnej zależności od rodziców, co szczególnie dotyczy dzieci niepełnosprawnych i przewlekle chorych. Aby zdecydować się na ujawnienie przemocy, dziecko musi pokonać poczucie lojalności wobec rodzica krzywdzącego. Musi także zmierzyć się z ryzykiem i niebezpieczeństwem. Dziecko, mówiąc o przemocy, nie podaje wszystkich informacji o swoich przeżyciach;

WAŻNE, GDY:

✓ Dziecko, mówiąc o przemocy, nie podaje wszystkich informacji o swoich przeżyciach;

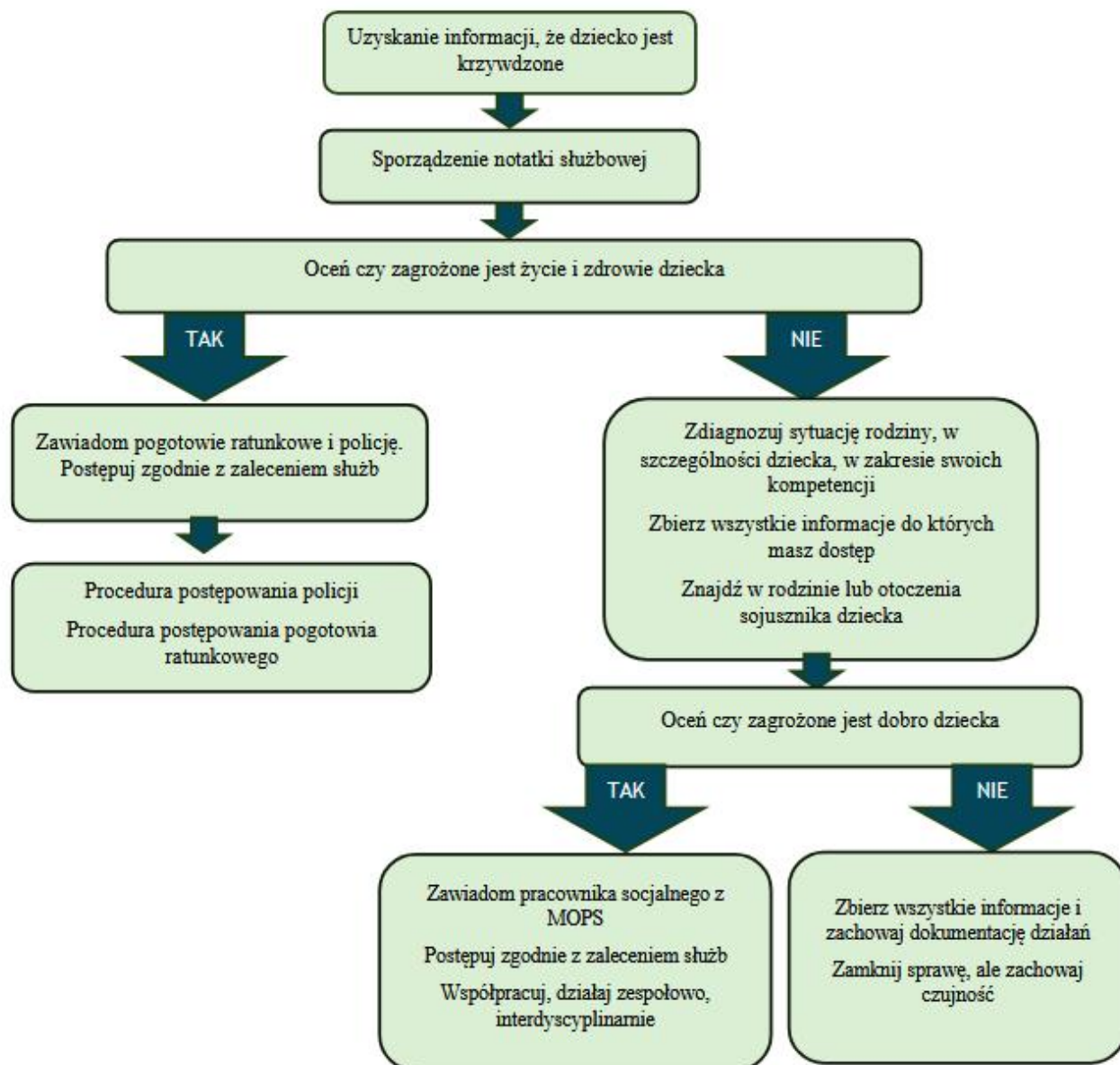
✓ Dziecku towarzyszy lęk o los rodzica, opiekuna i swój własny;

✓ Okoliczności ujawnienia są związane z odseparowaniem dziecka od osoby krzywdzącej – odległość równa się poczuciu bezpieczeństwa, bliskość oznacza lęk;

✓ Zniekształcenia w sposobie myślenia dziecka – poczucie winy i odpowiedzialności

za doznawaną przemoc, że ujawnienie nie tylko nie przyniesie poprawy sytuacji w rodzinie, a wręcz ją pogorszy, powodując na przykład wściekłość sprawcy i eskalację zachowań przemocowych wobec dziecka.

PROCEDURA PODEJMOWANIA INTERWENCJI W SYTUACJI PODEJRZENIA KRZYWDZENIA LUB POSIADANIA INFORMACJI O KRZYWDZENIU MAŁOLETNIEGO ORAZ ZANIEDBANIE



W przypadku uzyskania informacji, że dziecko jest krzywdzone, pracownik ma obowiązek sporządzenia notatki służbowej i przekazania uzyskanej informacji do pedagoga specjalnego lub pedagoga/psychologa oraz Dyrektorowi. Należy ocenić czy zagrożone jest życie i zdrowie dziecka.

- ❖ Dyrektor wzywa opiekunów dziecka, którego krzywdzenie podejrzewa i informuje ich o podejrzeniach.
- ✓ Sporządzenie notatki służbowej

- ✓ Oceń czy zagrożone jest życie i zdrowie dziecka TAK NIE
- ✓ Zawiadom pogotowie ratunkowe i policję.
- ✓ Postępuj zgodnie z zaleceniem służb
- ✓ Zdiagnozuj sytuację rodziny, w szczególności dziecka, w zakresie swoich kompetencji
- ✓ Zbierz wszystkie informacje do których masz dostęp
- ✓ Znajdź w rodzinie lub otoczenia sojusznika dziecka
- ✓ Procedura postępowania policji
- ✓ Procedura postępowania pogotowia ratunkowego
- ✓ Oceń czy zagrożone jest dobro dziecka TAK NIE
- ✓ Zawiadom pracownika socjalnego z MOPS
- ✓ Postępuj zgodnie z zaleceniem służb
- ✓ Współpracuj, działaj zespołowo, interdyscyplinarnie
- ✓ Zbierz wszystkie informacje i zachowaj dokumentację działań
- ✓ Zamknij sprawę, ale zachowaj czujność
- ✓ Uzyskanie informacji, że dziecko jest krzywdzone

❖ Dyrektor powinien sporządzić opis sytuacji szkolnej i rodzinnej dziecka na podstawie rozmów z dzieckiem, nauczycielami, wychowawcą i rodzicami oraz plan pomocy dziecku.

❖ Plan pomocy dziecku powinien zawierać wskazania dotyczące:

o podjęcia przez szkołę działań w celu zapewnienia dziecku bezpieczeństwa, w tym

zgłoszenie podejrzenia krzywdzenia do odpowiedniej instytucji;

o wsparcia, jakie szkoła zaoferuje dziecku;

o skierowania dziecka do specjalistycznej placówki pomocy dziecku (jeśli istnieje taka potrzeba).

W przypadkach bardziej skomplikowanych dyrektor powołuje Zespół interwencyjny, w skład którego

wchodzi: dyrektor, koordynator, wychowawca, pedagog, pedagog specjalny, psycholog, personel medyczny, inne osoby mające wiedzę na temat krzywdzenia dziecka.

❖ Zespół interwencyjny sporządza plan pomocy dziecku, spełniający wymogi określone wyżej na podstawie opisu sporządzonego przez koordynatora lub dyrektora oraz innych, uzyskanych przez członków zespołu, informacji.

❖ Plan pomocy dziecku jest przedstawiany przez koordynatora lub dyrektora rodzicom (opiekunom) z zaleceniem współpracy przy jego realizacji.

❖ Koordynator lub dyrektor informuje rodziców (opiekunów) o obowiązku szkoły zgłoszenia podejrzenia krzywdzenia dziecka do odpowiedniej instytucji (prokuratura/policja lub sąd).

- ❖ Po poinformowaniu rodziców przez koordynatora lub dyrektora – zgodnie z punktem poprzedzającym – dyrektor składa zawiadomienie o podejrzeniu przestępstwa do prokuratury/policji lub wniosek o wgląd w sytuację rodziny do sądu.
- ❖ Z przebiegu interwencji sporządza się kartę interwencji. Kartę załącza się do akt osobowych dziecka. Wszyscy pracownicy szkoły i inne osoby, które w związku z wykonywaniem obowiązków służbowych podjęły informację o krzywdzeniu dziecka lub informacje z tym związane, są zobowiązane do zachowania tych informacji w tajemnicy wyłączając informacje przekazywane uprawnionym instytucjom w ramach działań interwencyjnych.
- ❖ Pracownik podejrzewający krzywdzenie Dziecka przez osobę ze środowiska rodzinnego zgłasza problem do pedagoga szkolnego, pedagoga specjalnego, psychologa, dyrektora szkoły;
- ❖ Dziecko zostało skrzywdzone: - nastąpiła przemoc fizyczna, psychiczna lub Dziecko było świadkiem przemocy w rodzinie - zostało zagrożone dobro Dziecka - nastąpiło podejrzenie popełnienia przestępstwa wobec Dziecka;
- ❖ Dyrektor szkoły powołuje zespół interwencyjny, który zapoznaje się z okolicznościami zdarzenia: o prowadzi rozmowę wyjaśniającą z Dzieckiem podejrzanym o doświadczanie krzywdy w obecności psychologa, pedagoga szkolnego, pedagoga specjalnego, o prowadzi rozmowę z rodzicem - opiekunem (w przypadku przemocy w rodzinie - z rodzicem/opiekunem niekrzywdzącym) w obecności pedagoga szkolnego/pedagoga specjalnego/psychologa, o przedstawia formy i okoliczności krzywdzenia, o informuje o zachowaniach lub wypowiedziach Dziecka wskazujących na doświadczenie krzywdzenia, o omawia rolę rodzica (opiekuna) w podejmowaniu interwencji (wspieranie Dziecka) - proponuje wsparcie, o informuje o ustawowym obowiązku podjęcia interwencji prawnej - informuje o placówkach świadczących pomoc,
- ❖ W przypadku potwierdzenia podejrzenia, że fakt krzywdzenia miał miejsce, na wniosek dyrektora szkoły, właściwy organ wszczyna postępowanie zmierzające do ustalenia planu pomocy Dziecku (zapewnienie mu bezpieczeństwa, wsparcie go przez placówkę, ewentualnie skierowanie go do specjalistycznej placówki wsparcia).
- ❖ Należy ustalić z rodzicem kontrakt zawierający działania eliminujące nieodpowiednie zachowania oraz konsekwencje.
- ❖ Gdy zaplanowane działania nie przyniosą efektu, należy uruchomić procedurę „Niebieskiej Karty”.
- ❖ Jeśli będą nieprzestrzegane ustalenia kontraktu lub niewłaściwe wykonywanie władzy rodzicielskiej należy złożyć (równoległe lub niezależnie) wniosek do sądu rodzinnego o wgląd

w sytuację Dziecka /rodziny.

- ❖ Dyrektor szkoły może również złożyć zawiadomienie na policję lub do prokuratury.
- ❖ Wszystkie czynności dokumentowane są protokołem, który składa się z wyjaśnień uczestników postępowania.

ZASADY I PROCEDURA POSTĘPOWANIA W PRZYPADKU WYKORZYSTYWANIA SEKSUALNEGO DZIECI

Rozumienie zjawiska wykorzystywania seksualnego dzieci

Wykorzystywanie seksualne dzieci jest formą przemocy przejawiającą się na różne sposoby i mającą kilka istotnych cech charakterystycznych, które trzeba zrozumieć, aby zapewnić dzieciom skuteczną ochronę i z powodzeniem zapobiegać wykorzystywaniu. Chociaż badacze proponują różne ujęcia problemu wykorzystywania, powszechnie akceptuje się definicję sformułowaną przez Światową Organizację Zdrowia (1999), która opisuje wykorzystywanie seksualne dzieci jako: „Włączanie dziecka w aktywność seksualną, której nie jest ono w stanie w pełni zrozumieć i udzielić na nią świadomej zgody lub do której nie jest dojrzałe rozwojowo i na którą nie może się zgodzić w ważny prawnie sposób, albo która jest niezgodna z normami prawnymi lub obyczajowymi danego społeczeństwa. Z wykorzystaniem seksualnym mamy do czynienia, gdy taka aktywność wystąpi między dzieckiem a dorosłym lub innym dzieckiem, jeśli te osoby ze względu na wiek bądź stopień rozwoju pozostają w relacji opieki, zależności lub władzy, a celem takiej aktywności jest zaspokojenie potrzeb innej osoby.”

Symptomy wykorzystania seksualnego dzieci:

Należy pamiętać, że początkowe konsekwencje doświadczane przez dzieci wykorzystywane seksualnie – w sferze zarówno fizycznej, jak i psychicznej – są równocześnie oznakami tej formy krzywdzenia, dlatego konieczna jest szczegółowa znajomość objawów wykorzystania seksualnego dzieci i wzmożona czujność, gdy się one pojawiają.

Oznaki wykorzystywania seksualnego dzieci są bardzo zróżnicowane z czego wynika, że nie można mówić o zespole dziecka wykorzystywanego czy zbiorze objawów świadczących o wykorzystywaniu. Nie ma objawów, które pozwoliłyby jednoznacznie i z całkowitą pewnością rozpoznać przypadek wykorzystywania seksualnego dziecka. Objawy w dużej mierze zależą od dziecka. U niektórych dzieci pewne symptomy występują od samego początku, podczas gdy u innych mogą się one pojawić na późniejszym etapie życia, nawet długo po ustaniu wykorzystania. Z tego powodu pracownicy powinni pamiętać, że brak objawów nie oznacza, iż dziecko nie padło ofiarą wykorzystywania.

Należy jednak zwrócić uwagę (między innymi) na powtarzające się infekcje dróg moczowych, trudności w chodzeniu lub siedzeniu, poplamione lub podarte ubranie (bez wiarygodnego wyjaśnienia), skarżenie się dziecka na ból, stan zapalny lub swędzenie okolic intymnych, ból przy oddawaniu moczu i urazy zewnętrznych narządów płciowych lub okolic odbytu.

Objawy wykorzystywania seksualnego dzieci występujące w sferze emocji i zachowania:

Lp.	Typ konsekwencji	Objawy
1	Problemy emocjonalne	Lęki i fobie, nieufność, depresja, wysoki poziom niepokoju, niska samoocena, poczucie winy, wstyd, stygmatyzacja, objawy stresu pourazowego, koszmary senne, nawracające sny, nadmierna czujność, nasilona reakcja lękowa, problem z akceptacją własnego ciała zachowania, autodestrukcyjne, myśli lub próby samobójcze.
2	Problemy poznawcze	Problemy z koncentracją uwagi, słabe wyniki w nauce
3	Problemy w relacjach	Niewielu przyjaciół, mniej czasu na zabawę z rówieśnikami, izolacja, deficyt umiejętności społecznych.
4	Problemy funkcjonalne	Problem ze snem, zmiana nawyków związanych z jedzeniem, utrata kontroli nad zwieraczami: mimowolne moczenie się i zanieczyszczanie się kałem, dolegliwości somatyczne: bóle głowy lub brzucha, nadpobudliwość.
5	Sfera seksualna	Prowokacyjne zachowania seksualne, publiczna masturbacja, nietypowe zachowania seksualne wobec rówieśników, nadmierne zainteresowanie seksualnością, erotyzacja relacji z otoczeniem.

Zapobieganie wykorzystaniu seksualnemu

Szkoła podejmuje działania mające na celu zapobieganie wykorzystaniu seksualnemu dzieci. Wdraża działania mające na celu wyposażenie dzieci w wiedzę pozwalającą na rozpoznawanie sytuacji naruszających ich granice. Realizacja programów profilaktycznych dostosowana jest do wieku i rozwoju dzieci uczęszczających do szkoły.

Działania pracownika w związku z podejrzeniem wykorzystywania seksualnego dziecka:

- ✓ **Zapewnij dziecko, że mu wierzysz** - dziecko musi wiedzieć, że może liczyć na dorosłego, który mu wierzy i który udzieli mu pomocy. Osoba dorosła nie powinna osądzać tego, co mówi dziecko, ani oceniać jego wypowiedzi.

✓ **Zachowaj spokój** - jeśli Twój wyraz twarzy lub zachowanie zdradzą, że jesteś wstrząśnięty, rozgniewany, pełen odrazy czy wytrącony z równowagi, to dziecko może nie powiedzieć ci wszystkiego na temat wykorzystywania, a nawet odwołać to, co powiedziało wcześniej.

✓ **Zadbaj o spokojne miejsce, w którym będziesz mógł porozmawiać z dzieckiem na osobności** - wyjaśnij mu, że musisz powiedzieć o tym, co od niego usłyszałeś, osobom, które pomogą mu poradzić sobie z sytuacją. W każdym wypadku poinformuj dziecko, że konieczne jest poinformowanie o wykorzystaniu osób, które zapewnią mu bezpieczeństwo.

✓ **Nie składaj obietnic, których nie możesz dotrzymać** - jeśli złożysz dziecku obietnicę, której nie będziesz mógł dotrzymać, dziecko uzna, że jesteś kolejnym dorosłym, któremu nie można ufać. Chociaż nauczyciel nie ma kompetencji i możliwości, by ochronić dziecko przed krzywdzeniem, może być osobą, która udzieli mu wsparcia, wywierając długotrwały korzystny wpływ na jego życie.

✓ **Nie osądzaj sprawcy ani tego, co zrobił** - jeśli zaczniesz krytykować sprawcę, dziecko może się za nim wstawić i zacząć bronić człowieka, którego w wielu wypadkach kocha. Kiedy dziecko zaczyna bronić sprawcy, często odwołuje to, co wcześniej powiedziało i nie mówi nikomu, jeśli sytuacja wykorzystywania powtarza się.

✓ **Natychmiast powiadom dyrektora** - zgłoszenie podejrzenia wykorzystania seksualnego dziecka to twój prawny obowiązek.

✓ **Zachowaj dyskrecję** - zapewnij dziecko, że, zajmując się jego sprawą, zachowasz dyskrecję i że o jego sytuacji dowiedzą się tylko osoby, które mogą mu pomóc, a nie wszyscy w szkole (nauczyciele lub inne dzieci). Dlatego bardzo ważna jest wiedza na temat tego, kogo i w jaki sposób należy powiadomić o sytuacji dziecka.

✓ **Powiedz dziecku, co się będzie działo** - przekaż dziecku jak najwięcej informacji na temat tego, co się wydarzy po ujawnieniu wykorzystywania. Być może nie będziesz umiał odpowiedzieć na wszystkie pytania. Bądź szczery. Jeśli nie znasz odpowiedzi na zadane pytanie, powiedz o tym dziecku.

✓ **Nie prowadź dochodzenia** - zostaw to specjalistom. Kiedy zgromadzisz informacje wystarczające do złożenia zawiadomienia o podejrzeniu wykorzystania seksualnego dziecka, nie zadawaj dziecku dalszych pytań. Zadawanie pytań może stwarzać problemy w późniejszym procesie dochodzenia policyjnego lub prokuratorskiego.

✓ **Zapewnij sobie wsparcie** - informacje ujawnione przez dziecko mogą wywołać u Ciebie trudne emocje. Ważne, abyś nie musiał(a) radzić sobie z nimi sam(a). Pomocna może być rozmowa z życzliwą osobą.

Jeśli dziecko nie ujawniło wykorzystywania seksualnego wprost, ale jego wypowiedzi lub zachowania budzą niepokój, że przeżywa trudności lub problemy, nauczyciele powinni się starać:

✓ Zapewnić dzieciom przestrzeń do rozmowy o tym, że dzieci i dorośli mają problemy oraz że warto wtedy zwracać się o pomoc.

✓ Stworzyć okazję do indywidualnej rozmowy o sprawach, które mogą martwić dziecko.

✓ Zamiast narzucać dziecku rozmowę, należy budować z nim relację i dawać mu przestrzeń, tak by wiedziało, że kiedy tylko będzie tego potrzebować, może powiedzieć o swoich problemach i poprosić o pomoc.

✓ Uważnie obserwuj zmiany w funkcjonowaniu dziecka. Ważne, aby dyskretnie przyglądać się dziecku i obserwować potencjalne sygnały zagrożenia. Zalecana jest również komunikacja z innymi instytucjami mającymi kontakt z dzieckiem w celu wymiany informacji.

W przypadku podejrzenia, że dziecko jest wykorzystywane seksualnie, pracownik posiadający taką informację zobowiązany jest powiadomić dyrektora, który powiadamia policję, prokuraturę.

PROCEDURA INTERWENCJI W SYTUACJI KRZYWDZENIA DZIECKA W SZKOLE PRZEZ PRACOWNIKA JEDNOSTKI

Osoba podejrzewająca krzywdzenie dziecka przez pracownika w szkole sporządza notatkę służbową oraz zgłasza problem dyrektorowi szkoły, a w przypadku jego nieobecności wicedyrektorowi.

- Dyrektor szkoły zapoznaje się z okolicznościami zdarzenia, prowadzi rozmowę wyjaśniającą z pracownikiem szkoły podejrzanym o krzywdzenie, uczniem, jego rodzicami lub prawnymi opiekunami.
- Dyrektor podejmuje decyzję, czy konieczne jest odsunięcie pracownika od bezpośredniej pracy z dziećmi do czasu wyjaśnienia zdarzenia.
- Z przeprowadzonych rozmów sporządzana jest notatka służbowa.
- W przypadku, gdy zagrożone jest zdrowie lub życie ucznia, niezwłocznie przez osobę ujawniającą krzywdzenie powiadamiana jest Policja. Osoba zawiadamiająca wypełnia kartę przebiegu interwencji.
- W przypadku ustalenia, że zachowania pracownika związane są np. ze stosowaniem krzyku w kierunku ucznia albo niestosownych komentarzy, dyrektor szkoły przeprowadza rozmowę dyscyplinującą z pracownikiem. Jeśli nie przyniesie ona skutku, podejmuje się kroki zgodnie z kodeksem pracy i innymi przepisami prawa.
- W przypadku, gdy doszło do naruszenia praw lub dobra dziecka, dyrektor ma 14 dni kalendarzowych na zawiadomienie o zdarzeniu rzecznika dyscyplinarnego. Termin ten liczy się od dnia powzięcia informacji o zdarzeniu.

Zawiadomienie rzecznika dyscyplinarnego nie musi być pisemne, dozwolona jest także forma telefoniczna czy też elektroniczna. W treści takiego zawiadomienia warto szczegółowo opisać zdarzenie, na podstawie którego dyrektor wysnuł podejrzenie popełnienia przez nauczyciela przewinienia dyscyplinarnego.

PROCEDURA INTERWENCJI W SYTUACJI KRZYWDZENIA DZIECKA W SZKOLE PRZEZ RÓWIEŚNIKÓW

- Osoba podejrzewająca krzywdzenie dziecka w szkole przez rówieśników lub krzywdzone dziecko zgłasza problem do wychowawcy klasy/ pedagoga szkolnego.
 - Wychowawca wraz z pedagogiem powinien przeprowadzić rozmowę z osobą poszkodowaną oraz z dzieckiem/dziećmi podejrzanyymi o krzywdzenie dziecka.
 - Ważne jest zadbanie o bezpieczeństwo dziecka i odseparowanie go od osoby podejrzanej o krzywdzenie.
 - Pedagog/wychowawca przeprowadzają rozmowę z rodzicami/opiekunami dzieci uwikłanych w przemoc. Opracowywany jest plan pomocy ofierze krzywdzenia i sprawcy/sprawców przemocy.
 - W przypadku bardziej skomplikowanym pedagog szkolny powinien zgłosić problem do dyrektora szkoły.
 - Po rozpatrzeniu zdarzenia pedagog w porozumieniu z dyrektorem szkoły powiadamia Policję wysyłając zawiadomienie o możliwości popełnienia przestępstwa.
 - W przypadku powtarzającej się przemocy zawiadamia się Policję i Sąd Rodzinny wysyłając wniosek o wgląd w sytuację rodziny
- Dyrektor powołuje zespół wychowawczy, w skład, którego wchodzi: wychowawca, pedagog, pedagog specjalny, psycholog, dyrektor szkoły oraz inni nauczyciele, pracownicy szkoły, którzy znają problem i mogą przyczynić się do jego rozwiązania.

PROCEDURA POSTĘPOWANIA WOBEC UCZNIĄ, KTÓRY STAŁ SIĘ OFIARĄ CZYNU KARALNEGO SPOWODOWANEGO PRZEZ INNEGO UCZNIĄ

Jeżeli zachodzi potrzeba należy udzielić pierwszej pomocy przedmedycznej/ wezwać pogotowie.

- Niezwłocznie powiadomić o fakcie dyrektora szkoły/wicedyrektora, który sporządza notatkę służbową z rozmowy ze zgłaszającym, a w razie potrzeby wezwać policję lub pogotowie.
- Dyrektor szkoły powiadamia o zdarzeniu pedagoga i wychowawców ofiary przemocy i sprawcy/sprawców.
- W razie potrzeby dyrektor lub upoważniona przez niego osoba zatrzymuje sprawcę do czasu przybycia policji, natychmiast informując o tym rodziców/prawnych opiekunów i wychowawcę ucznia.
- Z pokrzywdzonym oraz ze sprawcą (z każdym z osobna) przeprowadza się rozmowę wyjaśniającą, w obecności pedagoga/wychowawcy. Z rozmowy sporządzana jest notatka.
- Szkoła zapewnia pomoc osobie pokrzywdzonej oraz izoluje ją od sprawcy.
- Osoba będąca świadkiem zdarzenia powinna zabezpieczyć ewentualne dowody przestępstwa, (np. ostre przedmioty, przedmioty pochodzące z kradzieży).
- Pracownikom szkoły nie wolno przeszukiwać uczniów, ich plecaków, teczek. ➤ Niezwłoczne wezwanie policji w przypadku, kiedy istnieje konieczność profesjonalnego zabezpieczenia śladów przestępstwa, ustalenia okoliczności i ewentualnych świadków zdarzenia.

W przypadku znalezienia na terenie szkoły broni, materiałów wybuchowych, innych niebezpiecznych substancji lub przedmiotów, należy zapewnić bezpieczeństwo przebywającym na terenie szkoły osobom, uniemożliwić dostęp osób postronnych do tych przedmiotów i wezwać policję - tel. 997 lub 112.

PROCEDURA OCHRONY DZIECI PRZED TREŚCIAMI SZKODLIWYMI I ZAGROŻENIAMI W SIECI INTERNET ORAZ UTRWALONYMI W INNEJ FORMIE

W przypadkach wystąpienia incydentu naruszenia bezpieczeństwa, zwłaszcza wobec naruszenia prawa, działania szkoły cechuje otwartość w działaniu, szybka identyfikacja problemu — określenie szkodliwych lub niezgodnych z prawem zachowań - i jego rozwiązywanie adekwatnie do poziomu zagrożenia, jakie wywołało w szkole. Dyrektor Szkoły oraz nauczyciele w swoich działaniach uwzględniają kontekst indywidualnych przypadków, szkolne i środowiskowe tło oraz reagują adekwatnie do poziomu odpowiedzialności i winy ucznia.

W szkole stosuje się obligatoryjne działania interwencyjne w przypadku cyberprzemocy i stalkingu, będące następstwem wystąpienia zagrożenia:

- ❖ działania wobec aktu/zdarzenia - opis przypadku, ustalenie okoliczności zdarzenia, zabezpieczenie dowodów oraz monitoring pointerwencyjny;
- ❖ działania wobec uczestników zdarzenia (ofiara - sprawca - świadek, rodzice);
- ❖ działania wobec instytucji/organizacji/służb pomocowych i współpracujących – Policji, wymiaru sprawiedliwości, służb społecznych.

Informacja o tym, że w szkole doszło do cyberprzemocy, może pochodzić z różnych źródeł. Osobą zgłaszającą fakt prześladowania może być poszkodowany uczeń, jego rodzice lub inni uczniowie – świadkowie zdarzenia, nauczyciele.

Dopuszcza się anonimowe zawiadomienia o aktach przemocy na terenie szkoły, w tym także faktu cyberprzemocy

Sposób postępowania:

- ✓ Osoba posiadająca wiedzę o zajściu przekazuje informację wychowawcy klasy/pedagogowi/dyrektorowi.
- ✓ Pedagog szkolny wspólnie z wychowawcą dokonują analizy zdarzenia, ustalają okoliczności i ewentualnych świadków. Wypełniana jest karta interwencji.
- ✓ Jeśli treści niebezpieczne dotyczą osób spoza szkoły lub gdy nie ustalono sprawcy i zostało złamane prawo, dyrektor zgłasza zdarzenie policji przekazując zabezpieczone materiały.
- ✓ Do zadań szkoły należy także ustalenie okoliczności zdarzenia i ewentualnych świadków.
- ✓ Nauczyciel informatyki w procedurze interwencyjnej, o ile to możliwe, zabezpiecza dowody i ustala tożsamość sprawcy cyberprzemocy, notuje datę i czas otrzymania materiału, treść wiadomości oraz, jeśli to możliwe, dane nadawcy (nazwę użytkownika, adres e-mail, nr telefonu komórkowego itp.) lub adres strony www., na której pojawiły się szkodliwe treści czy profil.

Zabezpieczenie dowodów

- ❖ Wszelkie dowody cyberprzemocy powinny zostać zabezpieczone i zarejestrowane. Należy zanotować datę i czas otrzymania materiału, treść wiadomości oraz, jeśli to możliwe, dane nadawcy (nazwę użytkownika, adres e-mail, numer telefonu komórkowego itp.) lub adres strony www, na której pojawiły się szkodliwe treści czy profil.
- ❖ Zabezpieczenie dowodów nie tylko ułatwi dalsze postępowanie dostawcy usługi (odnalezienie sprawcy, usunięcie szkodliwych treści z serwisu), ale również stanowi materiał, z którym powinny zapoznać się wszelkie zaangażowane w sprawę osoby: dyrektor, pedagog szkolny, pedagog specjalny, psycholog, rodzice, policja, jeśli doszło do złamania prawa.
- ❖ Szkoła podejmuje działania mające na celu identyfikację sprawcy cyberprzemocy.
- ❖ W sytuacji, kiedy ustalenie sprawcy nie jest możliwe, przy współudziale rodziców (opiekunów prawnych) należy skontaktować się z dostawcą usługi w celu usunięcia z sieci kompromitujących lub krzywdzących materiałów.
- ❖ W przypadku, gdy zostało złamane prawo, a tożsamości sprawcy nie udało się ustalić należy bezwzględnie skontaktować się z policją.

Działania wobec sprawcy cyberprzemocy:

- ✓ W przypadku, gdy sprawca cyberprzemocy jest znany i jest on uczniem szkoły, psycholog, pedagog szkolny, pedagog specjalny powinien podjąć następujące działania:
 - o przeprowadzić rozmowę z uczniem, której celem jest ustalenie okoliczności zajścia, wspólnie zastanowić się nad jego przyczynami i poszukać rozwiązania sytuacji konfliktowej;
 - o omówić z uczniem skutki jego postępowania i poinformować o konsekwencjach regulaminowych, które zostaną wobec niego zastosowane;
 - o zobowiązać sprawcę do zaprzestania swojego działania i usunięcia z Sieci szkodliwych materiałów;
 - o ustalić ze sprawcą sposób zadośćuczynienia wobec ofiary cyberprzemocy.
- ✓ Jeśli w zdarzeniu brała udział większa grupa uczniów, należy rozmawiać z każdym z nich z osobna, zaczynając od lidera grupy.
 - ❖ Nie należy konfrontować sprawcy i ofiary cyberprzemocy

- ✓ Rodzice sprawcy zostają poinformowani o przebiegu zdarzenia i zapoznani ze zgromadzonym materiałem, a także z decyzją w sprawie dalszego postępowania i podjętych przez szkołę środków dyscyplinarnych wobec ich dziecka.
- ✓ Jeśli rodzice sprawcy cyberprzemocy odmawiają współpracy lub nie stawiają się do szkoły, a uczeń nie zaniechał dotychczasowego postępowania, dyrektor szkoły powiadamia o zaistniałej sytuacji policję/sąd rodzinny.
- ✓ Wobec sprawcy cyberprzemocy szkoła stosuje kary zawarte w statucie szkoły. Działania wobec ofiary cyberprzemocy:
 - ✓ Ofiara cyberprzemocy otrzymuje w szkole pomoc psychologiczno-pedagogiczną.
 - ✓ Po zakończeniu interwencji wychowawca wraz z osobą udzielającą pomocy monitorują sytuację ucznia sprawdzając, czy nie są wobec niego podejmowane dalsze działania przemocowe bądź odwetowe ze strony sprawcy.
- ✓ Rodzice dziecka będącego ofiarą cyberprzemocy zostają poinformowani o problemie, podjętych działaniach szkoły i w miarę potrzeb, otrzymują wsparcie i pomoc specjalistów.
- ✓ Szkoła udziela wsparcia świadkom zdarzenia.
- ✓ Z przebiegu rozmów sporządzana jest notatka służbowa.
- ✓ Jeśli zostały zabezpieczone dowody cyberprzemocy, są one dołączane do dokumentacji pedagogicznej (wydruki, opis, itp.).
- ✓ W szczególnych przypadkach dyrektor szkoły powiadamia o tym policję.

Działania wobec ofiary cyberprzemocy

- ❖ Ofiara cyberprzemocy otrzymuje w szkole pomoc psychologiczno-pedagogiczną udzielaną przez pedagoga, pedagoga specjalnego lub psychologa szkolnego.
- ❖ W strategii działań pomocowych uczeń- ofiara powinien otrzymać wsparcie psychiczne oraz poradę, jak ma się zachować, aby zapewnić sobie poczucie bezpieczeństwa i nie doprowadzić do eskalacji prześladowania.
- ❖ Po zakończeniu interwencji wychowawca wraz z osobą udzielającą pomocy monitorują sytuację ucznia, sprawdzając, czy nie są wobec niego podejmowane dalsze działania przemocowe bądź odwetowe ze strony sprawcy.
- ❖ Rodzice dziecka będącego ofiarą cyberprzemocy zostają poinformowani o problemie, podjętych działaniach szkoły i w miarę potrzeb, otrzymują wsparcie i pomoc specjalistów.
- ❖ Opieką psychologiczno- pedagogiczną otacza szkoła świadków zdarzenia uczestniczących w ustalaniu przebiegu zajścia.
- ❖ Osoba, której uczeń zaufał informując o cyberprzemocy, ma obowiązek postępować tak,

by swoim zachowaniem i działaniem nie narazić świadka zgłaszającego problem.

❖ Osoby uczestniczące w wyjaśnieniach zdarzenia (wychowawca, pedagog, pedagog specjalny, psycholog, dyrektor) zobowiązane są do sporządzenia notatki służbowej z rozmów ze sprawcą, poszkodowanym, ich rodzicami oraz świadkami zdarzenia.

❖ Jeśli zostały zabezpieczone dowody cyberprzemocy, należy je również włączyć do dokumentacji pedagogicznej (wydruki, opis, itp.).

❖ Jeśli rodzice sprawcy cyberprzemocy odmawiają współpracy lub nie stawiają się do szkoły, a uczeń nie zaniechał dotychczasowego postępowania, dyrektor szkoły powinien pisemnie powiadomić o zaistniałej sytuacji sąd rodzinny, szczególnie jeśli do szkoły napływają informacje o innych przejawach demoralizacji dziecka.

❖ W sytuacji, gdy szkoła wykorzysta wszystkie dostępne jej środki wychowawcze (rozmowa z rodzicami, konsekwencje regulaminowe wobec ucznia, spotkania z pedagogiem, itp.), a ich zastosowanie nie przynosi pożądanych rezultatów, dyrektor powinien zwrócić się do sądu rodzinnego z zawiadomieniem o podjęcie odpowiednich środków wynikających z ustawy o postępowaniu w sprawach nieletnich.

❖ W przypadku szczególnie drastycznych aktów agresji z naruszeniem prawa, dyrektor szkoły zobowiązany jest zgłosić te fakty policji i do sądu rodzinnego.

Współpraca z Policją

W ramach ogólnej współpracy szkoły z policją mogą być organizowane:

❖ spotkania pedagogów szkolnych, nauczycieli, dyrektora szkoły z zaproszonymi specjalistami ds. nieletnich dotyczące zagrożeń cyberprzemocą w środowisku lokalnym.

❖ spotkania młodzieży szkolnej z udziałem policjantów m.in. na temat odpowiedzialności nieletnich za popełniane czyny karalne, na temat zasad bezpieczeństwa oraz sposobów unikania zagrożeń związanych z cyberprzemocą.

❖ wspólny udział (szkoły i policji) w lokalnych programach profilaktycznych, związanych z zapewnieniem bezpieczeństwa uczniom oraz zapobieganiem przemocy/cyberprzemocy i przestępczością nieletnich.

ZAGROŻENIA ZWIĄZANE Z NIEODPOWIEDZIALNYMI WYZWANIAM I NA PORTALACH SPOŁECZNOŚCIOWYCH

Ochrona uczniów przed nieodpowiedzialnymi wyzwaniem i na portalach społecznościowych, to ważne zadanie, które wymaga współpracy naszej szkoły, rodziców i społeczności szkolnej. W przypadku, gdy uczniowie uczestniczą w nieodpowiedzialnych wyzwaniach na portalach społecznościowych, szkoła podejmuje następujące działania:

Natychmiastowe środki zaradcze:

- Skontaktuj się z uczniami, którzy są zaangażowani w nieodpowiedzialne wyzwania, aby zrozumieć, dlaczego uczestniczą w tych działaniach.
- Przeprowadź rozmowy indywidualne, aby ocenić ich świadomość konsekwencji i edukować ich na temat potencjalnych zagrożeń.
- ❖ Zawiadomienie rodziców:
 - Poinformuj rodziców o zaistniałej sytuacji. Zapewnij im pełną informację na temat działań ich dzieci w Internecie.
 - Zaproponuj spotkanie, aby omówić sytuację i wspólnie opracować plan działania.
- ❖ Wsparcie psychologiczne:
 - Wspieraj uczniów emocjonalnie i psychologicznie, zwłaszcza jeśli uczestnictwo w nieodpowiedzialnych wyzwaniach miało negatywny wpływ na ich samopoczucie.
 - Skieruj ich do specjalistów, jeśli będzie to konieczne.
- ❖ Edukacja i świadomość:
 - Zorganizuj specjalne lekcje edukacji medialnej, aby uświadomić uczniom konsekwencje ich działań online.
 - Zachęć do wspólnego refleksyjnego spojrzenia na używanie mediów społecznościowych i konieczność odpowiedzialnego korzystania z nich.
- ❖ Korekta zachowań:
 - Wprowadź korekcyjne środki, takie jak ograniczenie dostępu do mediów społecznościowych w szkole, jeśli to konieczne.
 - Stosuj kary lub nagrody w zależności od konkretnych okoliczności, aby podkreślić znaczenie odpowiedzialnego zachowania.
- ❖ Współpraca z platformami społecznościowymi:
 - Zgłoś nieodpowiedzialne działania do administratorów platform społecznościowych.
 - Współpracuj z przedstawicielami tych platform w celu podjęcia dodatkowych kroków w kierunku ochrony uczniów.

❖ Zaplanowane działania prewencyjne:

- Wprowadź stałe programy edukacyjne dotyczące bezpiecznego korzystania z mediów społecznościowych.
- Regularnie monitoruj aktywność uczniów online i podejmuj działania prewencyjne przed pojawieniem się nieodpowiedzialnych zachowań.

❖ Współpraca z lokalnymi organami ścigania: W przypadku poważnych naruszeń lub sytuacji wymagających ścigania prawnego, współpracuj z lokalnymi organami ścigania.

❖ Przeciwdziałanie presji społecznej:

- Przeciwdziałaj presji społecznej, tworząc atmosferę akceptacji i wsparcia w szkole.
- Zachęcaj uczniów do dzielenia się pozytywnymi treściami online, aby skierować uwagę na konstruktywne aspekty mediów społecznościowych.

❖ Opracowanie polityki szkolnej:

- Aktualizuj politykę szkolną dotyczącą korzystania z mediów społecznościowych, uwzględniając nowe wyzwania i zagrożenia.
- Konsultuj się z nauczycielami, uczniami i rodzicami w celu stworzenia skutecznych wytycznych.
- Ważne jest, aby działać kompleksowo, angażując zarówno uczniów, jak i rodziców, oraz współpracując z lokalnymi społecznościami w celu skutecznej prewencji i zarządzania sytuacją.

Ważne jest, aby działać kompleksowo, angażując zarówno uczniów, jak i rodziców, oraz współpracując z lokalnymi społecznościami w celu skutecznej prewencji i zarządzania sytuacją.

PROCEDURA „NIEBIESKIEJ KARTY”

Procedura „Niebieskiej Karty” jest procedurą interwencji obejmującą działania wielu służb, mającą na celu zatrzymanie przemocy domowej oraz zapewnienie bezpieczeństwa osobie podejrzaney, która jest dotknięta przemocą domową. Członkowie grupy diagnostyczno- pomocowej, współpracując ze sobą opracowują plan pomocy dostosowany do potrzeb rodziny, udzielając jej wszechstronnego i kompleksowego wsparcia w jego realizacji.

Podmiotami zobowiązanymi do działania w ramach procedury „Niebieskie Karty” są przedstawiciele:

- jednostek pomocy społecznej,
- gminnych komisji rozwiązywania problemów alkoholowych,
- Policji,
- oświaty,
- ochrony zdrowia.

Wymienione podmioty są uprawnione i zarazem zobowiązane do wprowadzenia procedury „Niebieskiej Karty” w każdym przypadku potwierdzenia zaistnienia przemocy w rodzinie.

Procedurę „Niebieskiej Karty” należy wszcząć na podstawie samego uzasadnionego podejrzenia zaistnienia przemocy w rodzinie chociażby nie popartego żadnymi dowodami (art.9d ust.4 Ustawy).

Procedura „Niebieskie Karty” nakłada na szkołę określone zadania w przypadku uzasadnionego podejrzenia o stosowanie wobec ucznia przemocy domowej, jeżeli np. uczeń:

- ❖ Ma ślady przemocy fizycznej – ślady uderzeń, oparzeń, siniaki, rany, często zdarzające się opuchlizny, złamania, zwichnięcia itd.,
- ❖ Ma ślady przemocy psychicznej – moczenie, nadmierna potliwość, bóle, zaburzenia mowy związane z napięciem nerwowym itd.,
- ❖ Przejawia trudności w nawiązywaniu kontaktu, niską samoocenę, wycofanie, lęki, depresję, płaczliwość, zachowania destrukcyjne, agresję, apatię, nieufność, uzależnianie się od innych, zastraszenie, unikanie rozmów itd.,
- ❖ Ma brudny strój, nieodpowiedni do pory roku, rozwój, wzrost i wagę nieadekwatne do wieku, nie korzysta z pomocy lekarza mimo przewlekłej choroby itd.

Procedurę Niebieskie Karty należy wszcząć na podstawie samego uzasadnionego podejrzenia

zaistnienia przemocy w rodzinie chociażby nieopartego żadnymi dowodami (art. 9d ust. 4 ustawy),
ale

już dalsze prowadzenie procedury wymaga uzasadnionego podejrzenia stosowania przemocy wobec członków rodziny (art. 9d ust. 2 ustawy).

Pracownik zauważający niepokojące symptomy lub będący świadkiem krzywdzenia ma obowiązek reagować. W takim przypadku pracownik zobowiązany jest poinformować Dyrekcję, wychowawcę ucznia oraz psychologa/pedagoga specjalnego/pedagoga szkolnego o zaistniałej sytuacji

Procedura Niebieskiej Karty:

✓ „Niebieską Kartę” zakłada pierwsza osoba, która powzięła informacje o podejrzeniu przemocy dyrektor szkoły, nauczyciel, pedagog szkolny, pedagog specjalny, psycholog, wychowawca, który stwierdza, że w rodzinie ucznia dochodzi do przemocy. (Decyzję o założeniu Niebieskiej Karty warto skonsultować z gronem pedagogicznym lub zespołem wychowawczym);

✓ Wszczęcie procedury następuje poprzez wypełnienie formularza „Niebieska Karta – A” w obecności osoby, co do której istnieje uzasadnione podejrzenie, że jest dotknięta przemocą w rodzinie;

✓ W przypadku podejrzenia stosowania przemocy w rodzinie wobec niepełnoletniego ucznia, czynności podejmowane i realizowane w ramach procedury, przeprowadza się w obecności rodzica, opiekuna prawnego lub faktycznego. Jeżeli osobami, wobec których istnieje podejrzenie, że stosują przemoc w rodzinie wobec dziecka są rodzice, opiekunowie prawni lub faktyczni, działania z udziałem ucznia przeprowadza się w obecności pełnoletniej osoby najbliższej.

✓ Działania z udziałem ucznia, co do którego istnieje podejrzenie, że jest dotknięty przemocą w rodzinie, powinny być prowadzone w miarę możliwości w obecności pedagoga szkolnego lub psychologa. Po wypełnieniu formularza „Niebieska Karta – A”, osobie, co do którego istnieje podejrzenie, że jest dotknięta przemocą w rodzinie, przekazuje się formularz „Niebieska Karta –B”;

✓ W przypadku, gdy przemoc w rodzinie dotyczy niepełnoletniego ucznia, formularz „Niebieska Karta – B” przekazuje się rodzicowi, opiekunowi prawnemu lub faktycznemu albo osobie, która zgłosiła podejrzenie stosowania przemocy w rodzinie (formularza „Niebieska Karta – B” nie przekazuje się osobie, wobec której istnieje podejrzenie, że stosuje przemoc w rodzinie);

✓ Wypełniony formularz „Niebieska Karta –A” szkoła przekazuje przewodniczącemu Zespołu Interdyscyplinarnego do spraw przeciwdziałania przemocy w rodzinie w terminie nie później niż 7 dni od wszczęcia procedury.

Podstawa prawna:

- Ustawa z dnia 29 lipca 2005 r. o przeciwdziałaniu przemocy domowej (t. j. Dz. U. z 2021 r. poz. 1249 ze zm.)
- Rozporządzenie Rady Ministrów z dnia 6 września 2023 r. w sprawie procedury "Niebieska Karta" oraz wzorów formularzy "Niebieska Karta".

Ważne telefony i adresy

Telefon Zaufania - 19 288 (linia dostępna od poniedziałku do piątku w godz. 20:00 - 08:00; w soboty, niedziele i święta - całodobowo);

- **Młodzieżowy Telefon Zaufania – 116 11 (linia dostępna od poniedziałku do piątku w godz. 20:00 - 08:00; w soboty, niedziele i święta - całodobowo);**
- **Ogólnopolskie Pogotowie dla Ofiar Przemocy w Rodzinie „Niebieska Linia” – tel. 800 120 002 (linia dostępna 24 godziny na dobę i przez siedem dni w tygodniu) oraz e- mail: niebieskalinia@niebieskalinia.info;**
- **Ogólnopolskie Pogotowie dla Ofiar Przemocy w Rodzinie „Niebieska Linia” Instytutu Psychologii Zdrowia – tel. (22) 668 70 00 oraz 116 123 (linia dostępna 24 godziny na dobę i przez siedem dni w tygodniu);**
- **Fundacja Feminoteka - Telefon przeciwprzemocowy dla kobiet doświadczających przemocy (w tym kobiet transseksualnych) – tel. 888 88 33 88 (telefon czynny od poniedziałku do piątku w godz. 11 – 19);**
- **Centrum Praw Kobiet – tel. 800 107 777 (telefon interwencyjny czynny całą dobę; po połączeniu należy wybrać 1 i potem 3);**
- **Fundacja Dajemy Dzieciom Siłę – Telefon zaufania dla dzieci i młodzieży – tel. 116 111 (linia dostępna 24 godziny na dobę i przez siedem dni w tygodniu) oraz Telefon dla rodziców i nauczycieli, którzy potrzebują wsparcia i informacji w zakresie przeciwdziałania i pomocy psychologicznej dzieciom przeżywającym kłopoty i trudności takie jak: agresja i przemoc w szkole – tel. 800 100 100 (linia czynna od poniedziałku do piątku, w godz. 12 – 15);**
- **Dziecięcy Telefon Zaufania Rzecznika Praw Dziecka – tel. 800 12 12 12 (linia dostępna 24 godziny na dobę i przez siedem dni w tygodniu);**
- **Anonimowa Policyjna Linia Specjalna „Zatrzymaj Przemoc” – tel. 800 120 148 – (bezpłatna linia dostępna 24 godziny na dobę i przez siedem dni w tygodniu);**

- **Linia wsparcia psychologicznego Polskiego Czerwonego Krzyża** – tel. (22) 230 22 07
(linia dostępna od poniedziałku do piątku w godz. 16 – 20);

- **Bezpłatna aplikacja mobilna „Twój parasol”** – <https://twojparasol.com/>.

LISTA JEDNOSTEK NIEODPŁATNEGO PORADNICTWA NA TERENIE POWIATU GNIEŹNIENSKIEGO

Nazwa	Dane kontaktowe	Zakres poradnictwa
Powiatowe Centrum Pomocy Rodzinie w Gnieźnie Punkt Interwencji Kryzysowej	ul. H. Sienkiewicza 12 a 62-200 Gnieźno www.pcpr.powiat-gniezno.pl pcpr@powiat-gniezno.pl	Poradnictwo rodzinne i psychologiczne: - diagnozowanie problemów emocjonalnych dzieci umieszczonych w pieczy, - poradnictwo psychologiczne w trudnościach wychowawczych - interwencja psychologiczna w trudnościach wychowawczych
Miejski Ośrodek Pomocy Społecznej w Gnieźnie	ul. Dworcowa 7 62-200 Gnieźno www.mops.gniezno.pl mops@mops.gniezno.pl	Konsultacje i wsparcie dla rodzin, małżeństw i osób doświadczających przemocy oraz dzieci i młodzieży w rodzinach z problemem uzależnień i przemocy w rodzinie
Poradnia Psychologiczno-Pedagogiczna w Gnieźnie	62-200 Gnieźno www.ppp.powiat-gniezno.pl poradnia@ppp.powiat-gniezno.pl	Udzielanie pomocy psychologiczno-pedagogicznej w tym pomocy logopedycznej, pomocy w wyborze kierunku kształcenia i zawodu, dzieciom i młodzieży uczącej się, a także udzielanie pomocy psychologiczno-pedagogicznej, związanej z wychowaniem i kształceniem dzieci i młodzieży, rodzicom i nauczycielom

Zespół Interdyscyplinarny do Spraw Przeciwdziałania Przemocy w Rodzinie	ul. Dworcowa 7 62-200 Gniezno www.mops.gniezno.pl mops@mops.gniezno.pl	Pomoc w zakresie przemocy w rodzinie, niebieska karta
--	---	--

MONITORING STOSOWANIA STANDARDÓW OCHRONY MAŁOLETNICH SPOSÓB UDOSTĘPNIANIA PERSONELOWI, MAŁOLETNIM I ICH OPIEKUNOM STANDARDÓW OCHRONY MAŁOLETNICH. ZASADY AKTUALIZACJI.

1. Dyrektor szkoły wyznaczył pedagoga szkolnego, pedagoga specjalnego, psychologa i nauczyciela informatyki jako osoby odpowiedzialną za Standardy Ochrony Małoletnich.
2. Do jej obowiązków należy:
 - monitorowanie realizacji standardów,
 - reagowanie na sygnały naruszenia niniejszych standardów,
 - prowadzenie rejestru zgłoszeń,
 - proponowanie zmian w niniejszych standardach.
3. Każdy pracownik po zawarciu umowy o pracę ma obowiązek zapoznać się ze standardami i stosować ich postanowienia. Oświadczenie o zapoznaniu się i przyjęciu do stosowania włącza się do akt osobowych pracownika.
4. Osoby, o których mowa w niniejszym rozdziale zobowiązane są przeprowadzać raz w roku ankietę monitorującą poziom realizacji wewnętrznych procedur ochrony dzieci przed krzywdzeniem. Pracownicy szkoły mogą proponować zmiany w procedurach oraz wskazywać naruszenia procedur. Pedagog szkolny, pedagog specjalny, psycholog, nauczyciel informatyki dokonują opracowania wypełnionych przez pracowników szkoły ankiet. Sporządzają na tej podstawie raport z monitoringu, który następnie przekazują Dyrektorowi Szkoły.
5. Procedury i dokumenty związane z wprowadzeniem standardów są udostępniane personelowi, małoletnim i ich opiekunom. Dokumenty te są udostępniane w dowolnym momencie w sekretariacie szkoły.
6. Pedagog przeprowadza raz w roku ankietę monitorującą realizację wewnętrznych procedur ochrony dzieci przed krzywdzeniem, sporządza na tej podstawie raport, który przekazuje dyrektorowi szkoły.
7. Dyrektor szkoły, w razie potrzeby, wprowadza do Standardów zmiany i ogłasza je pracownikom. Podczas zebrań rad pedagogicznych dyrektor/pedagog przypominają pracownikom o obowiązujących procedurach.
8. Dyrektor, co najmniej raz na dwa lata, dokonuje oceny Standardów w celu ich dostosowania do aktualnych potrzeb oraz zgodności z obowiązującymi przepisami. Wnioski z dokonanej oceny są pisemnie udokumentowane.

Przepisy końcowe

1. Polityka wchodzi w życie z dniem 09.05.2024 r.
2. Ogłoszenie następuje w sposób dostępny dla pracowników Językowej Szkoły Podstawowej „Prymus” w Gnieźnie, poprzez przesłanie jej treści drogą elektroniczną.

Załącznik nr 1 – Karta interwencji

1. Imię i nazwisko dziecka		
2. Przyczyny interwencji (forma krzywdzenia)		
3. Osoba zawiadamiająca o podejrzeniu krzywdzenia		
4. Podjęte działania	Data	Działanie
5. Spotkanie z opiekunami dziecka	Data	Opis spotkania
6. Forma podjętej interwencji (zakreślić właściwe)	<ul style="list-style-type: none"> • Zawiadomienie o podejrzeniu popełnienia przestępstwa, • Wniosek o wgląd w sytuację dziecka/rodziny, • Wszczęcie procedury „Niebieskiej karty” • Inny rodzaj interwencji. Jaki? : <p>.....</p> <p>.....</p>	
7. Dane dotyczące interwencji (nazwa organu, do którego zgłoszono interwencję) i data interwencji.		
8. Wyniki interwencji: działania organów wymiaru	Data	Działanie

sprawiedliwości, jednostka	jeśli		
uzyskała informacje o wynikach/działaniach jednostki/działania rodziców			

Załącznik nr 2 – Oświadczenie o niekaralności i zobowiązaniu do przestrzegania podstawowych zasad ochrony dzieci

..... (Miejscowość, data)

Ja, PESEL oświadczam, że nie byłam/em skazany za przestępstwo przeciwko wolności seksualnej i obyczajności, i przestępstwa z użyciem przemocy na szkodę małoletniego i nie toczy się przeciwko mnie żadne postępowania karne ani dyscyplinarne w tym zakresie.

Ponadto oświadczam, że zapoznałem się z zasadami ochrony Dzieci obowiązującymi w Językowej Szkole Podstawowej „Prymus” w Gnieźnie i zobowiązuje się do ich przestrzegania.

..... (podpis)

Załącznik nr 3 – Monitoring standardów – ankieta

ANKIETA

dla pracowników dotycząca stosowania standardów ochrony małoletnich

Lp.	Pytanie	Tak	Nie
1	Czy zna Pani/Pan dokument Standardy ochrony dzieci przed krzywdzeniem - Procedury wewnętrzne regulujące ochronę małoletniego przez krzywdzeniem?		
2	Czy zapoznała się Pani/Pan z treścią tego dokumentu?		
3	Czy stosuje Pani/Pan w swojej pracy zapisy tego dokumentu?		
4	Czy Pani/Pana zdaniem w jednostce przestrzegana jest Polityka ochrony dzieci przed krzywdzeniem?		
5	Czy zaobserwowała Pani/Pan naruszenie zasad zawartych w Polityce ochrony małoletnich przez innego pracownika?		
6	Czy potrafi Pani / Pan rozpoznawać objawy krzywdzenia dzieci?		
7	Czy potrafi Pani / Pan rozpoznawać czynniki ryzyka krzywdzenia dzieci?		
8	Czy zna Pani / Pan prawne aspekty ochrony małoletnich?		
9	Czy potrafi Pani / Pan rozpoznawać przemoc rówieśniczą?		
10	Czy potrafi Pani / Pan rozpoznawać przemoc domową?		
11	Czy zna Pani/Pan procedury ochrony dzieci przed treściami szkodliwymi i zagrożeniami w sieci Internet oraz utrwalonymi w innej formie przyjęte w jednostce?		
12	Czy zna Pani/Pan zagrożenia w sieci?		
13	Czy potrafi Pani / Pan rozpoznawać cyberprzemoc?		

14	Czy stosuje Pani / Pan działania profilaktyczne przed krzywdzeniem? Jeżeli tak to jakie:		
15	Czy wie Pani/Pan jak reagować na objawy krzywdzenie dzieci?		
16	Czy wie Pani/Pan do kogo zgłaszać objawy krzywdzenie dzieci?		
17	Czy wie Pani/Pan kto odpowiada w jednostce za zgłaszanie do Policji lub prokuratury zawiadomień o możliwości popełnienia przestępstwa?		

18	Czy wie Pani/Pan kto odpowiada w jednostce za zgłaszanie do sądu rodzinnego wniosku o wgląd w sytuacji rodziny?		
19	Czy wie Pani/Pan kto odpowiada w jednostce za uruchomienie procedury „Niebieskiej Karty”?		
20	Czy wie Pani/Pan gdzie w jednostce zostały udostępnione (fizycznie lub w sieci) dokumenty związane ze Standardami ochrony małoletnich przed krzywdzeniem?		
21	Czy wie Pani/Pan gdzie w jednostce zostały zamieszczone wersje skrócone Standardy dla małoletnich?		
22	Czy ma Pani/Pan jakieś uwagi/ poprawki/ sugestie dotyczące jest Standardów ochrony małoletnich? Jeśli tak proszę wymienić:		
23	Czy udostępnia Pani/Pan materiały edukacyjne dla dzieci/uczniów dotyczące na temat przeciwdziałania krzywdzeniu i zapewniania bezpieczeństwa dzieci?		
24	Czy otrzymała Pani/Pan scenariusze zajęć, na podstawie których może prowadzić zajęcia na temat przeciwdziałania krzywdzeniu i zapewniania		

	bezpieczeństwa dzieci?		
25	Czy prowadzi Pani /Pan zajęcia, na podstawie których pracownicy mogą prowadzić warsztaty na temat przeciwdziałania krzywdzeniu i zapewniania bezpieczeństwa dzieci?		
26	Czy przeprowadzała Pani/Pan zajęcia w zakresie praw dziecka, ochrony przed przemocą i wykorzystywaniem (w tym również w Internecie)		
27	Czy jednostka udostępnia dzieciom materiały edukacyjne (broszury, ulotki, książki) dotyczące ich praw, ochrony przed zagrożeniami przemocą i wykorzystywaniem?		
28	Czy uzyskała Pani /Pan dostęp do danych kontaktowych placówek zapewniających pomoc i opiekę w trudnych sytuacjach życiowych oraz do przydatnych informacji dotyczących możliwości podnoszenia umiejętności wychowawczych i ochrony dzieci przed krzywdzeniem?		
29	Czy w jednostce wyeksponowane są informacje dla dzieci na temat możliwości uzyskania pomocy w trudnej sytuacji, w tym numery bezpłatnych telefonów zaufania dla małoletnich?		
30	Czy przekazywała Pani/Pan rodzicom informacji o Standardach obowiązujących w jednostce lub inne informacje dotyczące ochrony małoletnich przed krzywdzeniem? Jeżeli tak to jakie, oprócz Standardów ?		

Załącznik nr 4 – Notatka służbowa

.....
(miejsowość, data)

NOTATKA SŁUŻBOWA

Dnia w
(miejsce)

o godzinie odbyło się spotkanie w którym uczestniczyli:

- 1)
- 2)
- 3)

Tematyka spotkania obejmowała:

.....
.....
.....

Ustalono:

.....
.....

.....
(podpis, stanowisko służbowe)

Załącznik nr 5 – Oświadczenie pracownika

....., dnia

(imię i nazwisko)

.....

(stanowisko)

OŚWIADCZENIE

Ja niżej podpisana/y oświadczam, że zapoznałem/łam się z Standardami Ochrony Małoletnich w Językowej Szkole Podstawowej „Prymus” w Gnieźnie i przyjmuję ją do realizacji.

.....

(czytelny podpis)

Załącznik nr 6 – zakres danych pracownika niezbędnych do sprawdzenia w Rejestrze Sprawców Przepięstw na Tle Seksualnym

Zakres danych pracownika niezbędných do sprawdzenia w Rejestrze Sprawców Przepięstw na Tle Seksualnym.

(§ 14 rozporządzenia Ministra Sprawiedliwości z 31 lipca 2017 r. w sprawie trybu, sposobu i zakresu uzyskiwania i udostępniania informacji z Rejestru z dostępem ograniczonym oraz sposobu zakładania konta użytkownika)

Pierwsze imię i nazwisko:

Data urodzenia:

Pesel:

Nazwisko rodowe:

Imię ojca:

Imię matki:

Rejestr dostępny jest na stronie: <https://rps.ms.gov.pl/>

Załącznik nr 7 – Zawiadomienie o podejrzeniu popełnienia przestępstwa

....., dn.

(miejscowość, data)

.....

.....

(dane osoby składającej zawiadomienie)

Do

.....

.....

(dane jednostki Policji lub prokuratury)

ZAWIADOMIENIE

o podejrzeniu popełnienia przestępstwa

Zawiadamiam o podejrzeniu popełnieniu w dniu *(data)* w
..... *(miejsce popełnienia przestępstwa)*
przestępstwa *(rodzaj przestępstwa)* na
rzecz *(osoba pokrzywdzona)*, przez
..... *(dane sprawcy lub informacja, że*
sprawca nieznany) oraz wnoszę o wszczęcie w tej sprawie postępowania przygotowawczego.

Uzasadnienie

[W uzasadnieniu powinien zostać uwzględniony dokładny opis stanu faktycznego, sytuacji związanej z popełnieniem przestępstwa: data, miejsce, okoliczności przestępstwa, świadkowie.]

.....
(podpis pokrzywdzonego lub
osoby składającej zawiadomienie)

Załączniki:

-

(należy wymienić tutaj dokumenty, do których odnosiliśmy się w uzasadnieniu)

Załącznik nr 8 –wniosek o wgląd w sytuację rodzinną dziecka

..... dnia

Sąd Rejonowy w

Wydział Rodzinny i Nieletnich

Wnioskodawca: *Imię i nazwisko lub nazwa instytucji*

reprezentowana przez:

adres do korespondencji:

WNIOSEK O WGLĄD W SYTUACJĘ RODZINĄ DZIECKA

Niniejszym wnoszę o wgląd w sytuację małoletniego (*imię i nazwisko dziecka*), zamieszkałej/go w przy ul.
.....

Uzasadnienie:

Mając powyższe fakty na uwadze można przypuszczać, że dobro małoletniego jest zagrożone, a rodzice nie wykonują właściwie władzy rodzicielskiej. Dlatego wniosek o wgląd w sytuację rodzinną małoletniej i ewentualne wsparcie rodziców jest uzasadniony.

.....
.....

(W uzasadnieniu powinny zostać uwzględnione dane osobowe dziecka oraz dane dotyczące rodziców/opiekunów dziecka. Ponadto należy zawrzeć informację na temat sytuacji w skutek, której

np. popełniono przestępstwo wobec dziecka. W uzasadnieniu powinny się znaleźć także informacje dotyczące osób, które były/są świadkami zdarzeń. W końcowej części wniosku należy uwzględnić oczekiwania Państwa względem Sądu)

Mając na uwadze powyższe, wnosimy o podjęcie stosownych działań prawnych w celu zabezpieczenia zdrowia i życia małoletniego.

.....
(imię i nazwisko osoby składającej wniosek)

Załącznik nr 9 – Plan pomocy dziecku

PLAN POMOCY DZIECKU

Dane dziecka lub ucznia:

Imię i nazwisko:

Klasa/grupa:

Rok szkolny:

Wychowawca:

Imię i nazwisko:

Plan opracowany na okres od do

Obszar wsparcia obejmowany	
Cele	
Sposoby wsparcia	
Formy pomocy jednostki <i>(jeśli takie zostaną ustalone)</i>	
Działania wspierające dziecko. Działania wspierające rodziców/opiekunów	
Zakres współdziałania szkoły z innymi podmiotami <i>(w zależności od potrzeb)</i>	

.....
(podpis osób/osoby przygotowującej plan)

.....
(podpis dyrektora)

.....
.....
.....
.....
.....

8. Wyszczególnienie załączników stanowiących składową część RAPORTU:

.....
.....
.....
.....
.....
.....
.....
.....
.....
.....

.....

(data, miejsce i podpis osoby sporządzającej RAPORT)